

# 청소년지도자

HOW TO GUIDE ADOLESCENTS

담당교수 청소년상담심리전공 이은준

# 청소년지도자의 역할



# 청소년지도자의 역할 (1)

## □ 전문가

- 자신이 담당하는 지도활동에 대한 전문적인 지식과 기술 습득
- 체계적인 교육과 훈련 및 자격 취득
- 상급 지도자로서 청소년지도를 직접 담당

## □ 프로그램 설계자 또는 개발자

- 프로그램 설계활동
  - 청소년의 특성과 요구 분석
  - 목표 설정
  - 학습경험의 선정 및 조직
  - 평가계획
- 전문성과 창의성을 바탕으로 체계적인 프로그램 개발

## 청소년지도자의 역할 (2)

### □ 촉진자

- 청소년의 개인적 성장에 대한 지원
- 문제해결과 의사결정 과정에 대한 조력
- 합리적인 사회적응 과정 촉진

### □ 지역사회의 지도자

- 청소년의 문제행동이나 심리적 부적응은 청소년 개인의 문제일 뿐만 아니라 사회적 환경의 영향의 결과
- 지역사회 내 이러한 부정적 영향요인을 개선하고 발전시키기 위한 전문적 노력
- 성인들을 대상으로 한 교육과 계몽활동, 가족상담, 부모교육, 사회기관 간의 협력과 조정 등

# 청소년지도자의 지도력

---

# Leader로서 청소년지도사

---

## □ 리더십 Leadership이란?

- 한 집단 내에서 두 사람 이상이 상호작용하는 과정에서 나타나는 것
- 지도자 Leader가 조직 내 다른 사람들이 열성적으로 목표달성에 참여할 수 있도록 의도적으로 영향력을 행사하는 과정

## □ 청소년지도사의 리더십

- 청소년지도의 상황에서 청소년활동에 참여한 청소년들이 바람직한 교육목표에 도달할 수 있도록 의도적으로 영향력을 행사하는 과정

# 리더십의 속성

---

## □ 지속성 persistence

- 효과적인 계획을 수립하여 목표달성을 위해 지속적으로 업무를 수행한다.

## □ 시간관리 time management

- 시간의 가치를 인식하고 시간을 활용
- 생산성 및 효율성을 고려하여 신속하게 업무 수행

## □ 타협 compromise

- 원칙을 바탕으로 융통성을 발휘
- 각기 다른 관점을 인정하고 필요할 경우 타협할 수 있는 관용적 자세
- 조직 안팎에서 원만한 인간관계 형성

## □ 유연성 soft touch

- 조직의 목적과 정책의 범위 내에서 조직 구성원들에게 자유 허용
- 자유로운 의견 제시와 토론을 통해 더 나은 방안의 탐색과 채택
- 조직 내 사기진작과 동기 부여

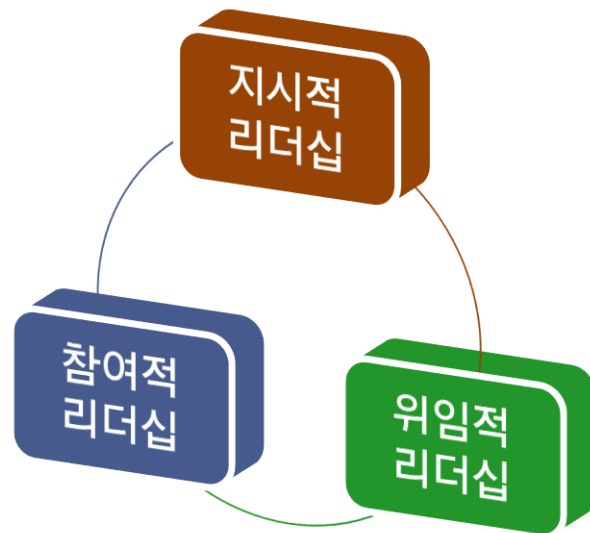
## □ 창의성 creativity

- 조직의 매너리즘 타파
- 창의성을 중시하는 리더는 구성원 스스로 자발적으로 도전정신 갖도록 촉진

# 리더십의 유형 (1)

## ▣ 지시적 directive 리더십

- 명령과 복종을 강조
- 구성원에 대하여 보상과 처벌의 연속선에서 통제하고 관리
- 장점
  - 통제와 조정이 용이
  - 일관성 있는 정책집행
  - 신속한 의사결정
  - 위급한 상황 시 효과적
- 단점
  - 일방적인 의사소통으로 인한 사기 저하
  - 구성원 상호 간의 적대감 및 갈등
  - 소외감 조장

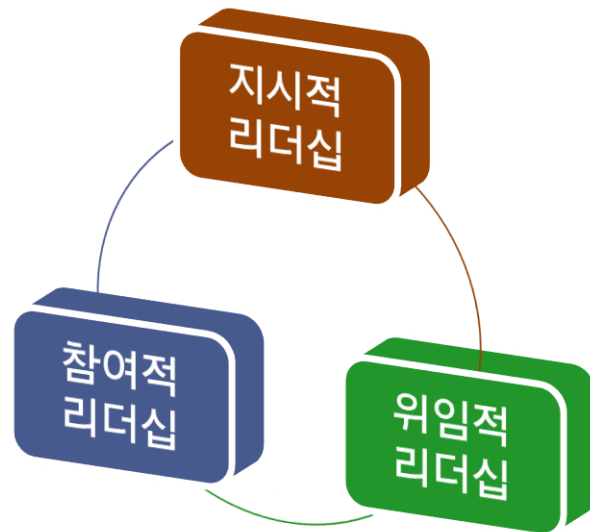




## 리더십의 유형 (2)

### ▣ 참여적 participative 리더십

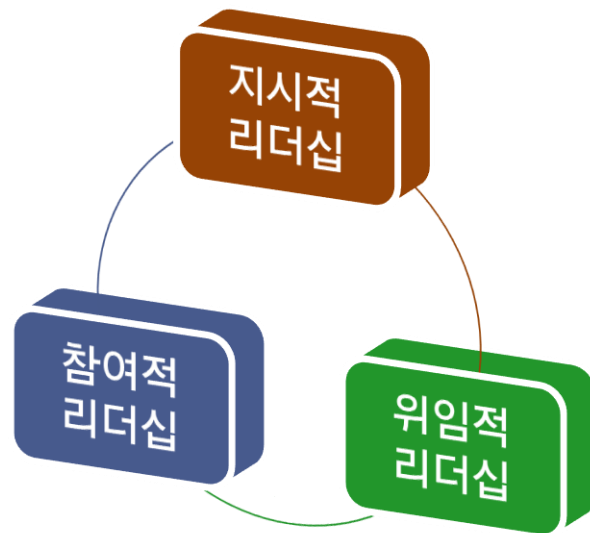
- 민주적 리더십
- 정책결정에 있어서 조직구성원의 의견 경청 및 결정과정에 참여 강조
- 구성원에게 동기부여 및 사명감 부여
- 조직의 목표를 구성원 자신의 발전과 동일하게 인식시킴
- 장점
  - 개방된 의사소통과 원활한 정보교환
  - 정책결정상의 오해와 불신 제거
- 단점
  - 시간 소모
  - 긴급한 결정시 곤란



## 리더십의 유형 (3)

### □ 위임적 laissez-faire 리더십

- 방임적 리더십
- 대부분의 의사결정권을 구성원들에게 위임
- 구성원 스스로 조직의 목표를 계획하고 수행
- 특정 과업해결을 위한 전문가 중심조직에 적합
- 장점
  - 구성원들의 자유재량권
- 단점
  - 지시 및 감독 등 절차관리에 제한
  - 조직 내의 갈등과 분쟁 문제





주어진 상황에 적합한 리더십을 발휘하여 조직을 이끌고 문제를 해결한다!

- ▣ 청소년지도자 뿐만 아니라 청소년 스스로가 리더십을 갖추도록 교육

# 청소년지도자의 리더십

섬김의 리더십

동기부여의 능력 향상

리더십 능력 향상

문제해결능력 향상

# 섬김의 능력

---

## ▣ Servant leadership

- 타인을 위한 봉사에 초점을 두며 종업원, 고객 및 공동체를 우선으로 여기고 그들의 욕구를 만족시키기 위해 헌신하는 리더십
- 인간존중을 바탕으로 다른 구성원들이 잠재력을 발휘할 수 있도록 도와주고 이끌어주는 리더십

## ▣ 섬김의 리더십 개발

- 프로그램의 성공적인 운영뿐만 아니라 청소년들이 참여를 통해 보람을 찾도록 해준다.
- 청소년들에게 성장기회를 제공하고 적극적으로 지원함으로써 스스로 역량을 개발할 수 있도록 환경을 조성한다.
- 청소년에 대한 관심과 배려를 통해 정서적으로 배려한다.
- 청소년과 공감대를 형성하고 청소년들이 자신의 학습에 있어서 주인의식과 책임의식을 갖고 몰입하도록 지도한다.



# 리더십능력

---

## □ 리더십

- 청소년지도를 수행하는 리더로서 뿐만 아니라, 청소년들이 리더로 성장할 수 있도록 모범을 보인다.

## □ 리더가 갖추어야 할 리더십의 덕목

- 용기와 결단력
- 상황인식 능력과 위기관리 능력, 분별력, 추진력
- 열정과 근면 성실, 적극성과 솔선수범
- 신뢰
- 겸손
- 비전
- 공감력



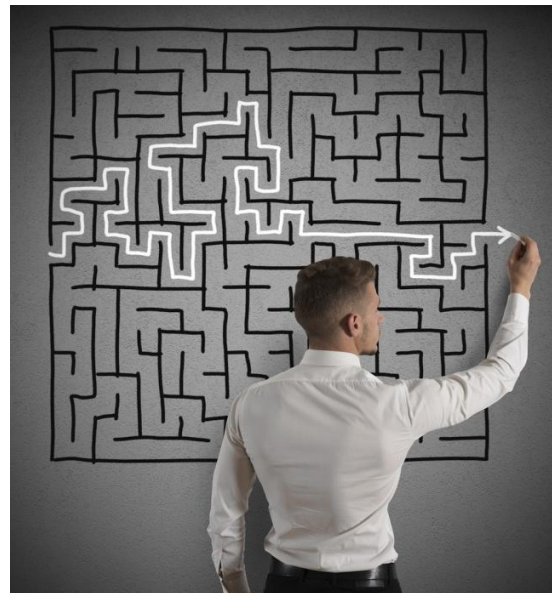
# 문제해결능력

## □ 문제해결능력

- 다양한 상황에서 발생하는 문제들을 해결하기 위해
- 목표를 세우고,
- 목표달성을 위한 일련의 수단이나 방법을 강구해 내는 능력

## □ 문제해결단계

- 문제인식 단계
- 대안결정 단계
- 정보수집 단계
- 대안평가 단계
- 실행가능한 해결책 선택 단계
- 선택의 실행 단계
- 결과 평가 단계





# 청소년지도방법의 원리

HOW TO GUIDE ADOLESCENTS

담당교수 청소년상담심리전공 이은준

# 청소년지도의 이해

# 청소년지도의 특징 (1)

---

청소년지도는...

- 청소년 개인의 다양한 욕구와 사회적 요구를 동시에 반영한다.
  - 이를 기초로 지도목표를 설정한다.
- 지도목표를 갖는 의도적 활동이다.
- 프로그램 중심의 경험학습이다.
  - 지도목표, 내용선정 및 조직, 실행계획, 평가의 전 과정을 체계적으로 설계한 결과물인 프로그램에 근거하여 이루어지는 계획적인 활동이다.
- 청소년의 자발적인 참여를 전제로 한다.
  - 자발적인 참여에 의한 지도야말로 진정한 의미의 청소년지도이며, 지도의 효과성과 효율성을 극대화할 수 있다.

## 청소년지도의 특징 (2)

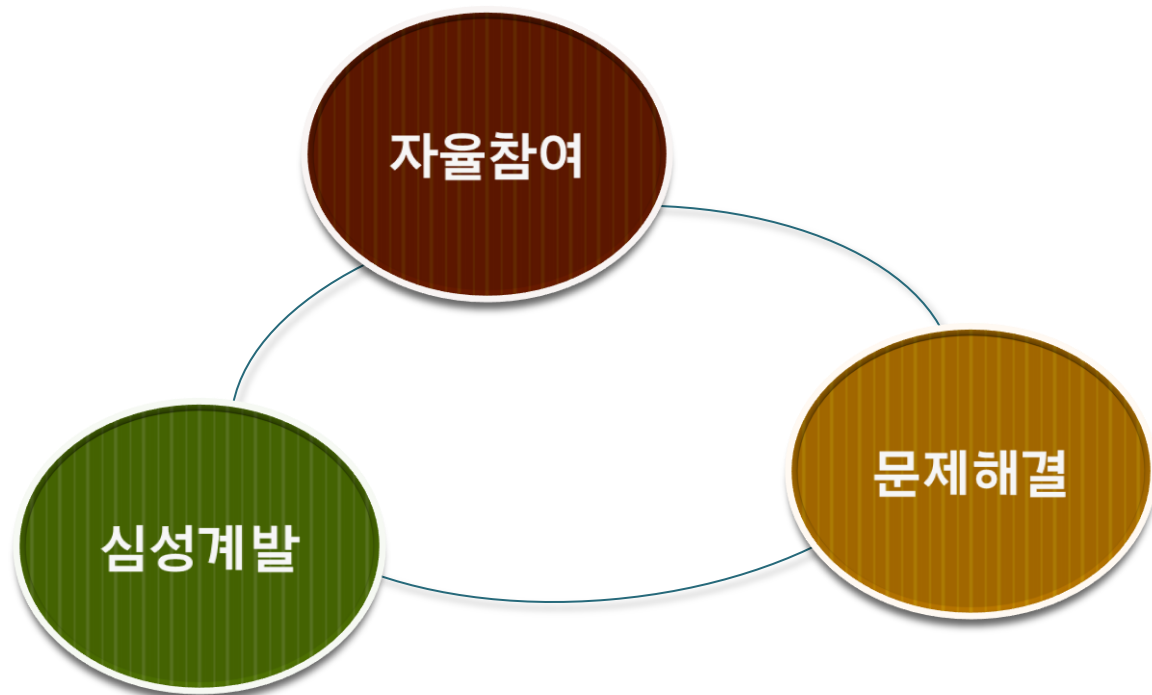
---

청소년지도는...

- 청소년전문지도사에 의한 활동이다.
  - 청소년의 특성을 이해하고 합리적으로 조력하기 위한 전문지도사가 필요하다.
- 지속적인 활동이다.
  - 행사중심의 일회성 활동이 아니라 체계적인 접근에 의한 지속적인 교육활동
- 청소년들의 다양한 활동을 조력하는 과정이다.
  - 지도행위가 이루어지는 과정 자체에 의미
  - 조력하다(help) - 올바른 방향으로 나아가도록 합리적인 선택을 하도록 돕는 활동  
- 봉사하다, 지원하다, 촉진하다 등

# 청소년지도방법의 원리

---



# 자율참여의 원리

---

# 자율참여의 필요성

---

## □ 자율참여의 원리

- 청소년 스스로가 청소년활동 참여의 주체가 되어 자신의 활동목적을 달성한다.
  - 청소년 스스로 청소년활동의 필요성과 중요성을 인식하고,
  - 자신의 의지에 따라 자발적으로 활동을 선택하여 결정하며,
  - 청소년활동에 적극적이고 능동적으로 참여한다.

## □ 필요성

- 청소년들의 자율참여는...
  - 청소년활동의 효과를 증진시킨다.
  - 향후 청소년활동에 대한 지속적인 참여를 유발하는 동기가 된다.

## □ 수요자 중심의 유연한 청소년지도로 패러다임 전환

- 현재의 청소년기관 및 단체 등 공급자 중심의 구조화된 청소년지도를 지양
- 청소년은 청소년활동에 자발적으로 참여하고 주체적으로 학습활동을 전개하는 능동적 존재

# 자율의 의미

---

## □ 자율 autonomy

- 자기규제 self-rule, 자기통제 self-government
- 자율적인 사람 - 자신의 행위나 삶의 방식에 대한 결정권이 타인이나 외부권력에 있는 것이 아니라 자기자신에게 있는 사람
- 자율성은 정도의 문제이며, 개인적 특성과 학습상황에 따라 상이하게 나타날 수 있다.

## □ 청소년지도에서 자율이란...

- 청소년이 이성적 사고에 기초하여 자신의 학습활동에 대한 의사결정을 스스로 내리며, 자신이 선택한 행위를 자유의지에 따라 의연하게 실행하는 것



# 참여의 의미

---

## □ 청소년 참여

- 청소년지도는 계획된 활동에 대한 청소년들의 참여를 기본 전제로 한다.
- 잠재적 학습고객인 청소년들의 참여가 이루어지지 않는다면 프로그램의 목적을 달성할 수 없으며 기관 자체도 존속할 수 없게 된다.

## □ 참여 involvement

- 참가하여 관계하는 것
- 학습하려는 사람들이 사회적·문화적 활동에 일정기간 동안 계속해서 참가함으로써 학습활동을 경험적으로 이해하는 것

## □ 청소년지도에서 참여란...

- 청소년지도의 대상이 되는 다양한 영역의 활동에 청소년들이 참가하여 상호작용함으로써 경험을 공유하는 일련의 과정

# 청소년의 참여형태 (1) (Hart, 1992)

## □ 조종 manipulation

- 청소년들이 활동내용을 전혀 이해하지 못한 채 청소년지도자의 지시에 일방적으로 따르는 상태

## □ 장식 decoration

- 청소년들의 참여가 피상적으로 이루어짐

## □ 명목주의 tokenism

- 청소년들의 의견이나 생각을 표출하게 하지만, 청소년활동에 전혀 영향을 미치지 못함

## □ 제한적 위임과 통지 assigned but informed

- 제한적으로 청소년들에게 역할 부여하지만, 그 과정을 통해 활동의 목적이나 필요성 이해

## □ 상의와 통지 consulted and informed

- 청소년활동이 청소년지도자에 의해 설계되고 운영되지만, 청소년들의 생각이나 의견이 충실히 고려되는 상태

조종

장식

명목주의

위임과 통지

상의와 통지

성인주도

청소년주도

동등한 파트너십

## 청소년의 참여형태 (2) (Hart, 1992)

### □ 성인주도 adult initiated

- 청소년활동이 청소년지도자에 의해 주도되지만, 모든 의사결정이 청소년과 공유되는 상태

### □ 청소년주도 young person initiated

- 청소년활동이 청소년 자신에 의해 주도되며, 활동진행과 관련된 주된 아이디어들이 청소년으로부터 나오는 상태

### □ 동등한 파트너십 equal partnership

- 청소년활동에 대한 아이디어들이 청소년에 의해 시작되며, 청소년활동의 실행과정에 청소년지도자를 파트너로 참여시키는 상태

조종
장식
명목주의
위임과 통지
상의와 통지
성인주도
청소년주도
동등한 파트너십

# 자율참여의 의미

---

**자기결정성**  
**self-determination**

청소년 스스로 청소년활동에 참여를 결정한다.

활동참가 여부, 참여할 활동, 활동 방법, 참여수준 등 청소년활동 전반에 대한 의사결정을 모두 포괄  
- 선택(choice)의 문제



**자기경영성**  
**self-management**

청소년활동의 진행과정과 절차를 청소년들이 스스로 자기주도적으로 통제한다.

청소년활동 진행방법 및 절차를 청소년들이 스스로 통제하는 자기주도적 학습의 의미 내포  
- 통제(control)의 문제

# 자율참여의 특징

---

## □ 이상적인 자율참여의 형태

- 청소년활동에 대한 참여 여부, 활동프로그램 진행방법의 결정, 활동프로그램의 참여유형 결정, 활동프로그램의 환경조직 결정 등 다양한 의사결정과정에서 청소년들이 스스로 참여하고, 최종적인 의사결정권을 갖는다.

## □ 청소년과 청소년지도자 사이의 파트너십

- 청소년참여는 청소년과 지도자 사이의 파트너십(youth-adult partnership)을 통해 프로그램의 계획, 실행, 평가 등 프로그램 운영 전반에 대한 의사결정을 공유하는 것
- 청소년과 지도자가 함께 일하고, 권한을 공유하고, 서로에게서 배우는 것을 의미한다.

## □ 성공적인 청소년-지도자 사이의 파트너십 형성의 조건

- 파트너십의 명확한 목적 형성
- 의사결정 권한의 공유
- 조직의 최고층까지 각종 사업에 청소년 참여를 기꺼이 수용
- 청소년과 성인이 각각의 역할에 대한 명확히 이해

# 자율참여의 방법 (1)

---

## □ 청소년수련시설에서 프로그램과 관련된 청소년의 참여방법

- 프로그램 기획자
- 프로그램 지도자
- 프로그램 평가자
- 대표단
- 청소년자문위원
- 청소년운영위원

## □ 프로그램 기획자로서 참여

- 프로그램의 기획과정에 참여
- 프로그램에 대한 주인의식과 성취감 경험

## □ 프로그램 지도자로서 참여

- 프로그램의 staff/또래지도자로 참여
- 프로그램 요구사정, 프로그램 설계, 프로그램 운영에 참여

## □ 프로그램 평가자로서 참여

- 프로그램 평가과정에 참여하여 효과성 분석에 기여
- 설문조사 및 면접조사의 실시, 조사결과의 정리 등

## 자율참여의 방법 (2)

### □ 대표단으로 참여

- 청소년 대표단 youth summits
- 특정문제나 논점에 관계되는 조직이나 지역으로부터 청소년을 한군데 모아서 갖는 청소년회의
- 중요한 논점에 관한 토론 경험, 다른 청소년들과의 네트워킹, 다양한 생각과 자원의 공유, 청소년과 성인의 상호이해 등

### □ 자문위원으로 참여

- 특정한 사안이나 프로그램과 관련된 의사결정지원, 성인들로 구성된 집단에 대한 자문이나 통찰력의 제공 등
- 청소년참여위원회
  - 16개 시·도 청소년대표 및 청소년전문가들이 토론과 활동을 통해 청소년의 시각에서 정책과제를 발굴하고 행정부처에 건의하여 정책화하는 국가 청소년정책 기구
  - 예) 부산광역시 청소년참여위원회, 여성가족부 청소년참여위원회 등

## 자율참여의 방법 (3)

---

### □ 조직의 운영위원으로 참여

- 청소년들이 운영위원회나 이사회 등과 같은 의사결정기구에 참여
- 청소년운영위원회
  - 청소년수련시설의 운영단체는 청소년 활동을 활성화하고 청소년의 참여를 보장하기 위하여 청소년으로 구성되는 청소년운영위원회를 운영하여야 한다. (청소년활동진흥법 제4조)



# 심성계발의 원리

---

# 심성계발의 필요성

## □ 심성계발의 의미

- 심성 - 인간의 참된 본성
- 계발 - 앎을 깨우쳐 열어주는 것
- 심성계발이란?
  - 내 속의 나(심성)를 긍정적으로 이해하고, 수용하게 하며, 자존감을 향상시킴으로써 긍정적인 나의 태도를 형성하게 하는 것
- 청소년활동 프로그램 참여를 통해 청소년들이 인간에 대한 이해의 폭을 넓히고, 주체성과 사회성, 그리고 긍정적 자아개념을 확립하도록 하는 원리

## □ 청소년기의 자아정체감 형성

- 자아정체감 형성의 결정적 시기
- 나는 누구인가, 나는 어디서 와서 어디로 가는 존재인가, 내가 나라고 말할 수 있는 것은 무엇인가, 나는 어떤 능력을 가진 존재인가, 나는 어떤 일을 할 수 있는가...

## □ 접근방법

- 또래집단이나 성인들과의 생생한 인간 관계 속에서 자신에 대한 깊은 성찰 경험
- 여러 가지 상황 속에서 다양한 만남을 통해 자신에 대한 통찰력을 민감하게 하고, 타인과의 상호작용 과정 속에서 인간성을 체험하게 한다.

# 심성수련활동의 기본 전제

## □ 인간은 인간관계의 산물이다.

- 하나의 인격체는 인간관계의 장에서 연속적으로 발생하는 다양한 과정에 의해 형성된다.

## □ 모든 참 삶은 만남이다.

- 열려진 만남 - 마르틴 부버
- 나와 너의 관계 vs. 나와 그것의 관계
- 인간은 만남의 객체가 아니라 서로 열려진 존재로서 주체적으로 만난다.
- 이러한 만남을 통하여 인간의 주체적 삶을 실현한다.

## □ 집단이 작용한다.

- 집단은 집단응집력과 집단과정을 통하여 독특한 집단구조를 형성하고 나름대로의 발전과정을 거친다.
- 집단구성원은 집단 특유의 상호작용을 통하여 영향을 주고받게 된다.
- 집단은 생활의 장으로 작용하게 된다.



# 심성개발 프로그램의 목적 및 효과

## □ 목적

- 자신을 보다 잘 이해함으로써 자아정체감을 확립할 수 있게 하고, 긍정적인 인간관계의 형성과 유지에 필요한 태도와 기능을 학습할 수 있는 계기를 제공해 준다.

## □ 자아발견

- 자기의 생각, 느낌, 행동, 능력 등의 발견
- 자기성찰과 자기개방
- 독자성, 창조성, 견해차, 장단점을 발견할 계기 마련
- 성실, 인내, 관용을 경험하고 공동사회 속에서 자기의 역할 인식

## □ 타인이해

- 나와 다른 독창적인 존재로서 타인
- 타인에 대한 신뢰와 인간의 존엄성

## □ 관계개선

- 의사소통의 중요성 인식
- 자기표현의 유연성 개발과 경청의 태도
- 진정한 인간관계의 중요성 인식
- 신뢰와 협동

## □ 행동변화

- 자기존중, 자아실현, 공동체 의식

# 문제해결의 원리

---

# 문제해결

## □ 문제해결과 의사결정

- 문제해결과정에서 새롭거나 달라진 행위 과정은 문제를 해결하기 위한 것
- 새롭거나 달라진 행위의 과정이 의사결정 decision making

## □ 문제해결학습 problem solving learning(PBL)

- 문제를 매개로 하여 문제를 바르게 해결할 수 있는 능력을 기르는 학습형태
- 학습자가 일상생활에서 부딪치는 문제를 스스로 해결해 나가는 능력-문제해결 능력-을 기른다.

## □ 문제해결을 위한 접근방법

- 최소한의 접근법에 의한 의사결정
  - 문제상황에서 단순히 눈에 보이는 일차적인 문제를 해결하기 위한 즉각적인 해결법 선택
- 최대한의 접근법에 의한 의사결정
  - 긴급한 상황에 대한 일차적인 문제해결 후 영구적인 해결책을 찾아낼 시간적 여유가 있을 때
  - 구체적인 계획과 사고과정, 신뢰할 수 있는 결과

# 문제해결의 7단계 (1)

## (1) 문제인식단계

- 문제의 본질을 이해하기
  - 내가 해결하려고 시도하는 문제는 무엇인가?
  - 내가 이루고자 하는 목표는 무엇인가?
  - 문제를 충분히 이해하고 있는가?
  - 나에게 필요한 행동은 무엇인가?

## (2) 대안을 결정하기

- 문제 상황을 해결하기 위해 할 수 있는 행동과정으로서 대안
- 문제해결을 위한 가능한 대안에 대한 심사숙고
- 가능한 대안들의 목록 작성

## (3) 정보를 수집하기

- 가능한 대안들을 평가하기 위한 정보수집
- 실제적이고 객관적인 정보 수집
  - 대안에 대해 무엇을 알아야 하는가?
  - 어떤 재료나 정보가 대안의 도구로 필요한가?
  - 먼저 활용 가능한 대안인가?
  - 각 대안을 실천하는데 얼마의 비용이 소요될 것인가?

## (4) 대안을 평가하기

- 문제해결에 있어서 장·단점 및 이익/손해 평가
- 대안 채택으로 인한 새로운 문제점 고려

## 문제해결의 7단계 (2)

---

### (5) 실행 가능한 해결책 선택하기

- 대안 평가를 바탕으로, 대안들에 대한 우선순위 결정
- 실용적이면서 효과적으로 문제를 해결할 수 있는 대안 선택

### (6) 선택을 실행하기

- 선택한 대안의 실행
- 협조하거나 함께 일할 수 있는 사람 찾기

### (7) 결과를 평가하기

- 선택한 대안의 타당성
- 선택한 대안의 효과



# 집단문제해결 방법 (1)

## □ 집단문제해결

- 장점
  - 주인의식과 책임감
  - 다양한 배경의 집단구성원들의 다양한 아이디어를 통해 가능한 방안들 증가
  - 2집단의 결정에 대하여 책임감을 가지고 이행하는 구성원이 증가한다.
- 단점
  - 더 많은 시간 요구
  - 구성원들 사이의 상호 갈등과 대립 문제

## □ 전통적 방법

- 그룹 토론
- 소수의 개인적인 의견에 좌우되는 경향
- 다수결에 의해 하나의 해결방안을 결정

## □ 브레인스토밍 방법

- 평가 없이 많은 대안을 제안하는 방법
- 평등하게 의견을 제안하도록 격려하여 다양한 아이디어들이 제시될 수 있다.
- 아이디어를 분류하고 정리하는 토의활동에서 창의적 아이디어가 더 산출될 수 있다.

## 집단문제해결방법 (2)

### □ 델파이 기법

- 연속적인 익명의 조사표를 통한 투표 방식
  - 제1차: 패널들은 상호 접촉하지 않고 개방형 질문에 대해 응답
  - 제2차: 1차 응답을 재구성하여 폐쇄형 질문으로 제시
  - 제3차: 2차 응답 결과를 요약하여 제시하며 패널들에게 재응답 요구 / 다수의 의견과 달리하는 경우 이유 제시 요청
- 집단이 토의를 독점하거나 자신들의 의견을 고집하는 구성원으로부터 소수의견이 보호받을 수 있다.

### □ 여론 방법

- 심사숙고한 결정을 내릴 시간이 없거나 집단의 화합이 최우선적일 때 효과적
  - 집단 내의 모든 아이디어를 재고하면서 토론한다.
  - 토론에서 이런 아이디어 중에서 중요한 것을 정한다.
  - 정식의 투표나 아이디어를 등급으로 나눈다.
- 결론이 만장일치로 여론이 조사되는 것은 아니지만, 집단의 많은 부분을 받아들이기 때문에 실현 가능하다는 것이 중요하다.

## 집단문제해결방법 (3)

---

### □ 구조적 그룹형성 방법

- 조직화된 선거 방식을 통해 평가대안을 산출하는 과정
- 다른 구성원과의 토의 없이 개인이 생각해 낸 아이디어를 제안한다.
- 집단 내 토론을 거쳐 최상의 다섯 가지 아이디어를 결정한다.
- 전체 토론을 거친 뒤 투표하여 가장 많이 득표한 수용 가능한 한 가지의 아이디어를 해결책으로 정한다.

# 청소년지도과정의 이해

HOW TO GUIDE ADOLESCENTS

담당교수 청소년상담심리전공 이은준

# 청소년지도방법의 기본원리

# 청소년지도방법의 기본원리 (1)

---

청소년지도방법은...

- 1) 청소년의 자발적이고 자기주도적인 참여촉진과 학습활동에 초점을 두어야 한다.
  - 외부압력에 의해 참여하더라도 학습활동을 계속하면서 스스로 참여하고 자기주도적으로 학습할 수 있도록 지도한다.
- 2) 참가 청소년의 상호학습의 효과를 증대시켜야 한다.
  - 개별적 학습의욕은 비슷한 학습욕구를 지닌 다른 청소년과의 적절한 조화와 경험의 나눔 속에서 학습효과를 보다 극대화할 수 있다.
- 3) 수련활동이 전개되는 현실을 고려하여 적절한 지도방법을 적용해야 한다.
  - 청소년들이 자신의 현실을 기반으로 이해할 수 있는 프로그램을 개발하고, 그에 적절한 지도방법을 활용해야 한다.

## 청소년지도방법의 기본원리 (2)

---

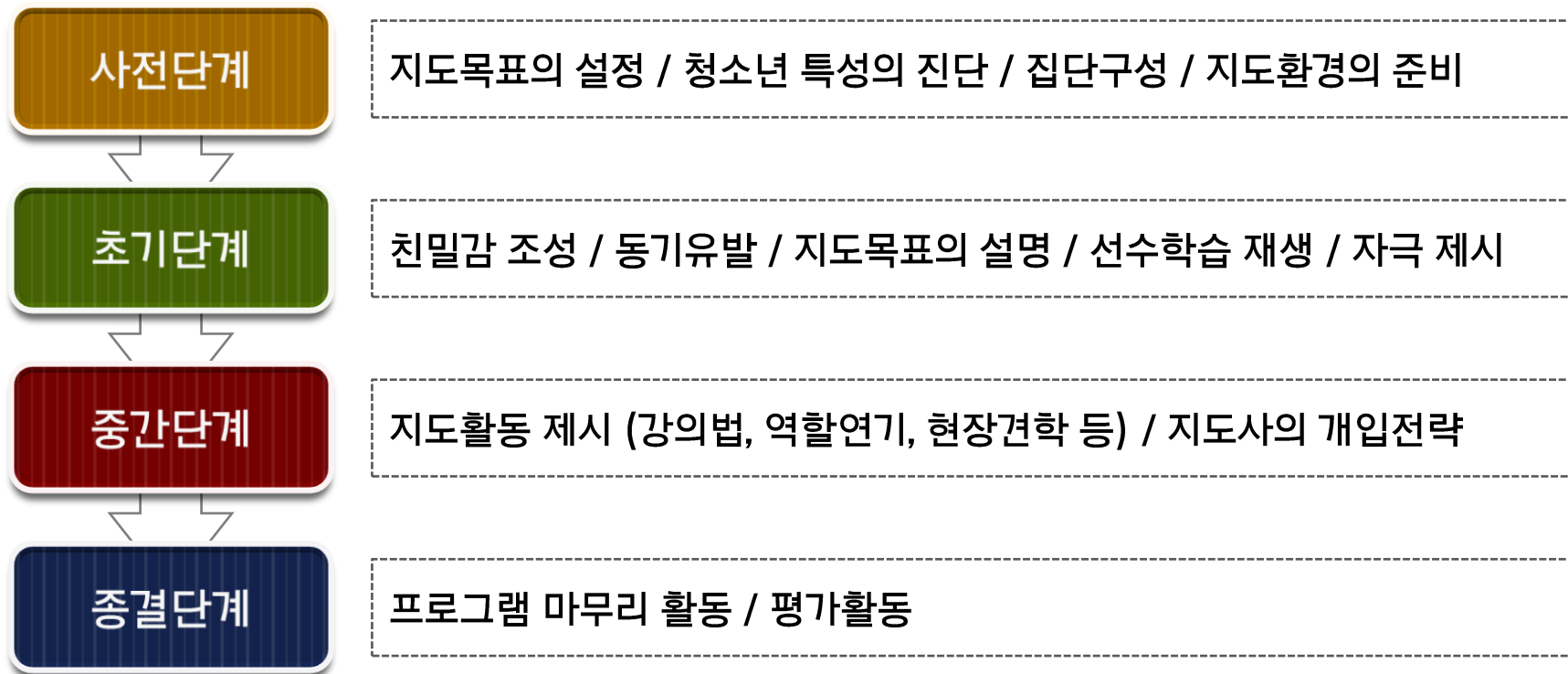
청소년지도방법은...

- 4) 다양한 방법을 융통성 있고 조화롭게 활용하는 지도방법에 초점을 맞추어야 한다.
  - 학습자의 특성, 프로그램 내용, 운영환경 등을 고려하여 다양한 지도방법을 활용한다.
- 5) 능률적이고 효과적인 지도방법에 관심을 기울여야 한다.
  - 현실적으로 적용 불가능하거나 비용이 많이 소요되는 지도방법은 지양해야 한다.
- 6) 프로그램에 대한 청소년과 참가자의 참여를 촉진시키는 데 초점을 두어야 한다.
  - 계획단계에서부터 실천단계 및 평가에 이르기까지 청소년들이 참여하도록 한다.
- 7) 유희 · 오락적 기능을 발휘할 수 있는 지도방법이 활용되어야 한다.
  - 고전적인 학습활동과는 다른 방식으로 사고하고 접근해야 한다.

# 청소년지도과정



# 청소년지도과정



# 사전단계 (1)

## □ 지도목표의 설정

- 지도목표는 청소년지도의 지침이자 평가의 준거
  - 구체적이고 명세적인 진술
  - 지도의 방향 안내
  - 학습경험선정의 기준
- 청소년들에게 의미 있는 목표 설정
  - 청소년의 현재 준비도를 고려하여 성취 가능한 것
  - 청소년들이 스스로 자신의 삶과의 관련성을 발견할 수 있는 목표

## □ 청소년 특성의 진단

- 지적 특성
  - 일반 지적 특성: 일반화된 지적 능력 (지능, 언어능력 등)
  - 특수 지적 특성: 특정 과제와 관련된 선수학습 능력(컴퓨터지도활동에 앞서 참여자가 가지고 있는 컴퓨터지식 등)
  - 준일반 지적 특성: 일반적이지 않으나 대부분의 지도활동에 영향을 미치는 능력(독해력, 수리능력 등)
- 정의적 특성
  - 동기, 흥미, 태도, 자아개념 등

## 사전단계 (3)

### □ 집단구성

- 집단의 동질성과 이질성
  - 개인적 목적, 관심사, 연령, 발달수준, 성, 사회문화적 배경 등에 따라 집단의 성질 결정
- 집단의 구조화
  - 상호작용을 촉진시키고 결속력을 증진시킬 수 있는 청소년을 포함
- 집단의 규모
  - 지도목표, 청소년의 욕구, 과업성취에 필요한 조건, 소집단·대집단의 장단점 등 고려
  - 지도목표의 범위가 좁고, 문제영역이 구체화되어 있는 경우 소집단이 적절
- 개방집단과 폐쇄집단
  - 개방집단: 새로운 구성원으로부터 새로운 아이디어나 자원 획득 / 집단 정체감 및 안정성 상실 우려
  - 폐쇄집단: 집단 결속력이 높고 안정적이며, 구성원간 협력 / 집단적 사고의 위험, 구성원의 대한 순응의 요구 증대

## 사전단계 (3)

### □ 지도환경의 준비

- 물리적 환경의 준비
  - 프로그램의 특성에 알맞은 환경 준비
- 소요자원 조달
  - 프로그램 운영을 위한 직접비용 및 전화비, 복사비 등 잡비도 고려
  - 후원기관, 모금 등 자원조달 방안



# 초기단계 (1)

## □ 친밀감(rapport) 조성

- 첫 대면에서의 긴장감이나 어색함을 깨뜨리고 상호신뢰감을 형성하는 과정
- 자기소개
- 레크리에이션과 친교 프로그램 등 활용
- 친밀감 조성활동은 그 자체로 청소년들에게 긴장감을 해소시키고 인간관계를 개선시킬 수 있다는 점에서 의미
- 향후 지도활동에 대하여 동기를 유발시키고 상호 협조적 태도를 고양시킨다.

## □ 동기유발

- 동기유발된 참여자들은 자발적이고 적극적으로 프로그램에 참여한다.
- 동기유발 방법
  - 언어 및 비언어적 주의집중
  - 교육매체를 이용한 방법
  - 활동을 통한 방법
- 동기유발의 원리
  - 흥미의 원리
  - 변화의 원리: 지속적인 변화
  - 다양성의 원리: 다양한 자극 제시

## 초기 단계 (2)

### □ 지도목표의 통지와 한계 설명

- 구체적인 목표의 제시
  - 지도의 방향을 제시하고,
  - 지도방법을 결정하며,
  - 학습자들에게 동기를 유발한다.
- 한계 설명
  - 지도활동 기간 동안 관련기관이 제공하는 서비스나 지원의 내용 및 제약 사항
  - 지도자 자신의 역할
  - 지도활동기간, 빈도, 장소, 준비사항, 유의점 등 안내

### □ 선수학습 또는 경험의 재생

- 프로그램의 과제가 지난 시간의 지도내용과 관련성·연속성이 있을 때 필수적
- 인지적 관련성을 통한 성공적 학습

### □ 자극의 제시

- 본 지도활동에 대한 전반적인 설명이나 개요 제시
- 실제 사례, 에피소드, 인물사, 배경이야기 등을 통한 흥미 유발
- 청소년지도사는 사전에 활동내용과 관련된 다양한 자료를 수집하고 정리해 두어야 한다.

# 중간단계 (1)

---

## □ 중간단계의 성격

### ■ 갈등 및 통합단계

- 초기단계를 지나 청소년지도활동이 어느 정도 안정화되면 청소년들은 자신의 요구사항을 충족시키기 위해 활동을 재구성하려고 시도한다.
- 이 과정에서 더 많은 권력을 행사하려 하며, 보다 높은 지위를 확보하기 위해 경쟁하며, 지도사에게 도전하기도 한다.
- 청소년들 간, 청소년과 지도사 사이에 갈등 발생

### ■ 목적성취를 위해 노력하는 문제해결 단계

- 갈등이 심각하지 않거나 다른 문제행동으로 비약하지 않는 한
- 청소년들 스스로 갈등을 해결해 나갈 수 있는 방법 및 전략을 터득할 수 있도록 조력
- 지도자로서 갈등해결 능력의 발휘 및 전수

## 중간단계 (2)

---

### □ 활동안내

- 지도목표의 달성을 위한 가장 직접적이고 구체적인 단계
- 지도시간의 대부분이 이 단계의 활동에 소요
- 지도내용에 따라 다양한 지도방법 활용
- 원칙
  - 청소년들 스스로 활동을 해 나가도록 하고, 지도사는 청소년의 주체적인 활동을 지원하고 조력하는 역할 담당
  - 사전계획에 따라 활동을 진행하되 상황에 따른 융통성과 창의성 발휘
- 지도방법의 예
  - 강의법
  - 질문법
  - 토의법
  - 브레인스토밍
  - 역할극
  - 감수성 훈련
  - 현장견학



## 중간단계 (3)

### □ 지도사의 교육적 개입

- 청소년지도활동 과정에서 적절한 수준으로 개입(intervention)
- 배려와 관심을 통하여 필요할 때 적절히 교육적으로 개입



### □ 개입전략

- 주의집중
- 초점 유지
- 상호작용 지도
- 지도활동 참여 촉진
- 개인 내적 수준에의 개입
- 대인관계 수준에의 개입
- 청소년 환경 수준에의 개입

## 중간단계 (3)

---

### □ 개입전략

#### ▪ 주의집중

- 청소년의 말이나 행동에 관심을 기울이고, 이에 대하여 이해의 감정을 전달하는 방법
- 청소년의 말을 다른 말로 표현한다, 감정이입으로 반응한다, 눈을 맞추고 이야기한다 등

#### ▪ 초점 유지

- 청소년지도의 특정 부분에 초점을 두고 관련성 없는 부분에 대한 의사소통을 감소시켜 문제를 계속적으로 탐색하게 한다.
- 특정한 의사소통 반복, 토론범위의 제한, 의사소통 내용의 요약과 세분화 등

#### ▪ 상호작용 지도

- 긍정적인 상호작용을 유발하기 위해
- 방해되는 의사소통의 제한 또는 차단, 소외된 청소년의 참여 격려, 의사소통의 연결, 독점적 지위의 완화 등

## 중간단계 (4)

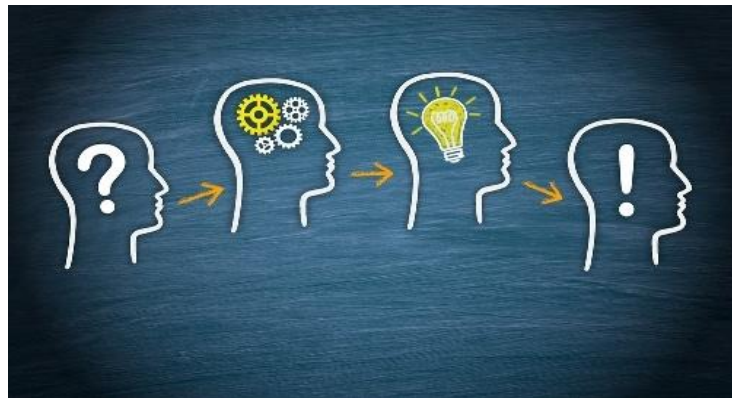
### 개입전략 (계속)

- 지도활동 참여 촉진
  - 침묵하거나 소외되어 있는 청소년들을 활동에 적극적으로 참여시킨다.
  - 직접적인 자극, 간접적인 유도, 온라인 활동의 활용 등
- 개인 내적 수준에의 개입
  - 청소년의 내적 변화를 일으키기 위해서 청소년의 사고, 감정, 행동의 특성과 그 연관성을 파악하여
  - 왜곡되거나 비합리적인 신념을 변화시킬 수 있도록 지도
- 대인관계 수준에의 개입
  - 사회적 관계에 대응하는 개인의 태도변화를 유도하기 위한 접근
  - 관찰학습이나 역할극을 활용
- 청소년 환경 수준에의 개입
  - 청소년이 자신을 둘러싼 사회심리적 환경이나 물리적 환경을 수정할 수 있도록 지도
  - 청소년을 전문가와 연결, 청소년의 사회적 관계망을 수정 및 확대, 청소년을 둘러싼 유해환경 조정 및 제거, 청소년의 목적성취를 촉진시킬 수 있는 물리적 환경 계획 등

# 종결단계 (1)

## □ 종결단계의 의미

- 청소년들은 동료들과 작별하고 활동장소를 떠나 현실장면으로 돌아간다.
- 특징적 현상
  - 종결이 가까워지면 지도활동에 대한 참여도가 낮아지고,
  - 집단결속력이 약해지며,
  - 집단의 사회적 통제기제가 약화된다.
- 청소년지도사의 과업
  - 참여도와 결속력을 유지하고 지도활동 전반에 대하여 점검하고 평가
  - 청소년들이 프로그램에서의 경험을 일상생활에 적용하고 일반화하도록 지도



## 종결단계 (2)

### □ 지도사의 과업

- 학습결과의 수행 유도
  - 학습한 내용을 자신의 것으로 이해하고 내면화하여 실생활에 적용하고 일반화하도록 유도한다.
- 피드백 제공
  - 새롭게 획득한 행동의 정확성을 판단하고, 부정확한 행동에 대해 그 원인을 분석하고 올바른 해결책을 유도한다.
- 학습결과로 나타나는 수행에 대한 평가
  - 수행이 목표에 어느 정도 일치하는지의 여부를 확인함으로써 청소년들에게 교정적 피드백을 제공한다.
  - 지도사는 차기 지도활동의 질적 개선
- 파지 및 전이
  - 학습내용의 반복 연습을 통한 파지
  - 학습내용의 일반화 가능성 증진을 위해 새로운 장면이나 유사 영역에 적용
- 종결감정의 처리
  - 성취감, 유능감, 자부심, 만족감, 효능감, 지배감 등의 긍정적 감정 경험
  - 부정, 분노, 슬픔, 거부, 정의감 등의 부정적 감정 경험
  - 양가감정의 경험 등
- 추후지도의 안내
  - 청소년지도활동은 청소년의 일상 속에서 계속되어야 함을 강조
  - 지속적인 보고에 대한 피드백 제공

## 종결단계 (3)

---

### □ 평가

- 프로그램에 참여한 학습자들의 행동변화의 증거를 수집하는 과정
- 질적 및 양적 증거는 교육목표의 달성의 정도와 목표달성 과정에 관한 증거
- 차후의 교육활동을 위한 의사결정의 기초자료로 활용

### □ 평가활동의 의미

- 청소년의 학습과 발달을 지원하기 위한 활동
- 더욱 적절하고 효과적인 교육의 방법을 탐색하고 처치하기 위한 것
- 청소년과 지도자 모두에게 적절한 피드백 제공

# 청소년지도방법의 실제

HOW TO GUIDE ADOLESCENTS

담당교수 청소년상담심리전공 이은준

# 개인중심 지도방법

---



# 집단중심 지도방법

---

# 집단지도의 의미

---

## □ 청소년에게 집단이란?

- 자기의 능력을 개발하고 펼칠 수 있는 역량개발의 場
- 인격수련과 형성을 이루어나가는 경험의 場
- 사회화 과정을 이루어가는 사회적 학습의 場

## □ 집단지도의 성격

- 집단경험을 통하여 집단구성원들의 공통된 목적달성과 함께 개개인의 필요와 욕구를 충족시키기 위한 수단
- 집단 속에서 구성원들 사이에 끊임없이 진행되고 있는 심리적 역동관계의 이해 (집단역학)
- 집단성원의 공통요구에서 출발한 집단 목표 또는 과제를 집단구성원들이 집단의 사고과정을 통해 스스로 합리적으로 해결하도록 지원
- 집단지도는 전문가의 지도하에 실시

# 집단지도의 기본원리 (1)

---

## □ 각 개인의 고유한 상이성에 대한 인정

- 집단은 이름 없는 군중이 아니다.
- 개인의 욕구, 집단 전체의 욕구, 지역사회의 욕구에 근거하여 개인을 지도

## □ 다양한 특성을 지닌 개인의 모임을 하나의 유기체로 인정

- 집단은 개인들의 집합을 의미하는 것이 아니다.
- 집단은 각기 특별한 성격을 지닌 유기체
- 결속력의 유형, 구성원간의 상호작용, 하위집단의 형성, 지도력의 향상과 결여 등에 따라 성격이 다르다.

## □ 개인은 고유한 장점과 단점을 가진 존재임을 수용

- 집단지도자는 개인에게 개입하고 개인을 존중해야 한다.
- 집단지도자는 각 개인을 그대로 인정하는 것이 아니라 장단점을 판단한 후 전체로서의 개인을 수용

## 집단지도의 기본원리 (2)

---

### □ 집단과정의 적절한 수정

- 집단과정의 다양성 - 집단성원간의 상호관계, 하위집단 형성, 결속력, 지도력 발달, 소외자 발생 등
- 집단과정을 평가하고 집단과정에 따라 움직여야 할 경우와 후원해 주어야 할 때, 변화하도록 지도할 때를 판단하고 개입해야 한다.

### □ 문제해결과정에 구성원들이 직접 참여할 수 있도록 지도

- 지도자는 집단구성원들이 문제해결과정에 참여하도록 격려한다.
- 집단 속에서 상호간의 의사소통을 통해서 문제해결책을 발견할 수 있도록 지도

### □ 개인과 집단발달에 대한 지속적인 평가

- 집단에 대한 정기적인 평가
- 목표 달성 여부에 대한 지도자의 판단
- 집단으로 하여금 목표 성취를 위해 노력하게 만든다.

# 집단지도체

---

# 집단지도체의 품성

## □ “교육의 질은 곧 교사의 질”

### □ 집단지도체의 품성

- 함께 하는 집단과 집단의 구성원에 대한 애정과 관심
- 자기개방을 통한 인격적 소통
- 집단구성원들의 느낌에 대한 공감과 반응을 통한 관계 형성
- 자신에 대한 끊임없는 이해와 새로운 것을 추구하려는 창의성과 의지



# 집단지도체의 능력

## □ 상호관계 수립 기술

- 집단 내 각 개인이 서로를 받아들이고 서로 힘을 모아 청소년활동을 수행하도록 지도

## □ 집단상황 분석 기술

- 집단활동의 발달단계, 청소년 집단욕구, 청소년 집단구조 등을 파악하고 분석

## □ 집단감정 처리 기술

- 집단활동에 대한 자신의 감정을 억제하고 위기상황에서도 객관성 유지
- 청소년의 긍정적 또는 부정적 감정표현을 돕고, 갈등이 생겼을 때 청소년들이 스스로 해결할 수 있도록 지도

## □ 지역사회 자원 활용 기술

- 청소년들의 프로그램 활동에 도움을 주는 자료와 정보, 인적·물적 자원을 발굴하고 제공
- 청소년활동을 통해 해결할 수 없는 문제를 가진 청소년은 다른 기관과 연결해 준다.

## □ 자료수집 및 평가 기술

- 청소년 지도를 위해 필요한 자료와 정보를 수집·분석·해석하여 청소년활동을 보다 효율적으로 지도하는 데 활용

# 집단지도의 실제

강의식 지도방법

토론·토의식 지도방법

브레인스토밍

역할연기

협동학습

현장활동지도



# 강의식 지도방법

# 강의식 지도방법 (1)

## □ 강의법

- 가장 전통적인 교수법
- 지식이나 기능을 교사중심의 설명을 통해서 학습자에게 전달하고 이해시키는 교수법

## □ 효과적인 상황

- 설득력 있는 웅변형의 수업
- 객관적인 정보의 효율적 전달
- 체계적인 설명을 통한 정보의 전달
- 특정한 학습자에게 적절한 교수법
  - 교수자의 명확한 설명에 심리적으로 편안함을 느끼는 학습자
- 기계적인 학습이 필요한 상황

## □ 장점

- 효율적인 방법
  - 정해진 시간 내에 다양한 지식 교육
  - 교수자의 설명력이 뛰어날 경우 시간과 장소에 구애 받지 않는다.
- 교수자의 자율성
  - 교수자의 재량으로 교육활동 운영 가능

## □ 단점

- 교수자의 능력과 준비에 따른 심한 편차
- 지루한 설명으로 주의집중과 동기 저하
- 일방적 전달로 인한 상호작용 부재
- 학습자의 동기유발 곤란으로 인한 수동적 학습자 양산

## 강의식 지도방법 (2)

### □ 지도자(강사)의 역할

- 강사의 강의에 대한 동기유발과 준비, 강의능력 등의 조건이 적합할 경우 매우 효과적인 지도법이 될 수 있다.
- 교육내용의 논리적 구조를 파악하고 구체적인 내용에 대해 사전 숙지
- 내용전달 기법의 개발
- 청소년의 신체적 성숙과 인지적 발달을 고려하여 강의 속도나 음성 조절

### □ 내용전달 기법

- 대비를 통한 내용 재구성
  - 찬성/반대, 긍정/부정, 과거/현재, 외국/한국, 남/녀 등
- 내용이해를 돕는 예시
  - 실례, 사실, 신문기사, 경험 등
- 내용의 수량화
  - 도표, 통계자료 등
- 내용의 시각화
  - 관련사진 및 동영상 등
- 반복 설명
  - 형식을 달리하여 반복 설명

## 강의식 지도방법 (3)

### ▣ 청소년의 참여 유도

- 강의를 전개하면서 참가자들에게 질문 및 대답, 의견 발표 등을 유도
- 질문을 통한 사고작용 촉진
  - 사고를 자극하는 개입
- 질문에 응답하게 하는 다양한 방법
  - 질문 후 기다리기
  - 옆 사람과 함께 답을 찾아보기
  - 소집단 활동으로 연계 등



# 토론 · 토의식 지도방법

---

# 토론 · 토의식 지도방법 (1)

---

## □ 정의

- 지도자와 청소년들이 토론이나 토의를 통해 함께 문제의식을 가지고 함께 생각하고 의견을 교환하여 참가자 스스로 문제를 이해하고 스스로 해결하도록 접근하는 방법

## □ 토론과 토의

- 공통점 - 여러 명의 참여자가 문제를 해결하기 위해 함께 노력
- 차이점
  - 토의 : 모두가 협력하여 주어진 문제에 대하여 최선의 해답을 찾는다.
  - 토론 : 문제에 대해 찬성과 반대의 입장을 표명하며 자신의 주장을 상대에게 설득시킨다.
- 용어상의 구분에도 불구하고 일반적으로 토의나 토론을 혼용하여 사용하는 경향

## 토론 · 토의식 지도방법 (2)

---

### □ 지도원리

- 집단구성원들 사이의 유기적 · 지속적인 상호작용
- 구성원들이 동의하는 토론·토의활동의 목적 및 목표 설정
- 토론·토의활동을 규제하는 나름대로의 규칙
- 토론이나 토의활동 시 구성원들에게 적합한 역할 부여
  - 사회자, 기록자, 연락담당, 자료조사 등
- 공동의 목표를 달성하기 위하여 서로를 받아들여 수용하고 협력하는 상호의존 의식

# 토론 · 토의식 지도방법의 단계

## (1) 토론 시작단계

- 참여자 소개
- 토론 분위기 조성
- 토론의 목적, 토론 방법 결정 등

## (2) 확장단계

- 자유로운 분위기에서 상대방의 일반적인 의견 경청

## (3) 정리단계

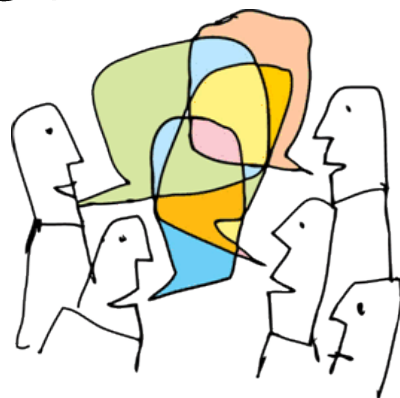
- 진술된 의견을 주제별로 분류하여 정리
- 질문내용 등을 영역별로 묶어 나가며 질문이나 토론될 내용에 대해서 지도자나 교육 참여자 간에 합의점을 찾도록 노력

## (4) 설명 및 사고단계

- 구체적인 토론활동 실시
- 토론의 방향

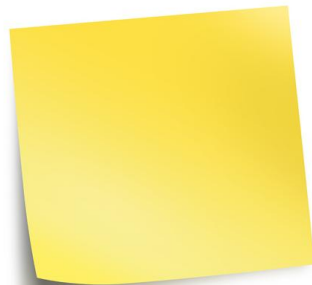
### ▣ 종합 및 토론 목적 달성

- 토론된 내용의 정리 및 질문에 대한 답변
- 결론과 해답, 종합, 정리





# 토론 · 토의식 지도방법 : 브레인스토밍



## □ Brainstorming

- 집단의 구성원들이 어떤 문제나 요청에 대하여 창의적인 집단사고를 통하여 최적의 해결방안을 모색하는 방법

## □ 기본원칙

- 판단유보와 비판금지
- 비형식적이며 자유분방한 의견 개진
- 다다익선 - 청소년들의 능력 범위 안에 있는 것뿐만 아니라 그 밖의 대안들까지도 생각할 수 있는 기회 제공
- 결합과 개선 - 제시된 의견을 분류하고, 논의하면서 의견을 개선할 기회 제공

## □ 응용

- Post-It 활용

## □ 진행단계

- 문제의 정의
- 문제에 대한 해결책 생성
- 잠재적인 해결책 평가를 위한 기준 설정
- 가장 적절한 해결책 선정



# 역할극

---

# 역할극 (1)

## □ Role play

- 타인의 역할을 경험해 봄으로써 자신과 타인을 이해하는 데 도움을 주고자 하는 극화된 놀이

## □ 청소년들의 적극적 참여 유도

- 지도사는 역할연기의 의미와 실시방법만을 알려준다.
- 청소년들이 스스로 연출, 배역결정, 연기 진행, 연기평가를 수행하도록 지도하는 것이 바람직



# 역할극의 단계

---

## □ 주제 및 장면설정

## □ 준비단계

- 장면연출에 필요한 연기자 수 결정
- 연기의 진행 형식 결정
  - 대본에 따른 엄격한 역할 연기 vs. 융통성 있는 역할 연기
- 배역 결정

## □ 역할연기

- 진지한 참여
- 참가자들끼리 역할을 바꿔서 진행

## □ 토의 및 평가

- 역할연기의 교육목표의 달성을 위해 반드시 필요



# 협동학습

# 협동학습 (1)

---

## ▣ Collaborative Learning

- 소집단으로 구성된 학습자들이 공동으로 노력하여 주어진 과제를 수행하고 학습목표에 도달하는 방법

## ▣ 지도원리

- 참여자들 사이에 서로 믿고 의지하는 긍정적 상호작용과 협력관계
- 자신의 학습과제를 성취하면서 다른 사람의 학습도 돕는 개별적 책무
- 공동의 목표달성을 위한 상호책임
- 리더십, 의사소통기술, 갈등의 조정 등 사회적 기능의 학습
- 모든 구성원의 존중과 보호를 위한 리더십 공유
- 집단을 관찰하고 분석하며 조정하면서 피드백을 제공하는 지도자의 교육적 개입
- 집단이 과제를 성공적으로 수행할 수 있도록 집단과정과 활동의 구조화

## 협동학습 (2)

### □ 장점

- 실제 현실에서의 문제해결에 도움
- 공동작업을 통해 문제를 해결하고 보람을 느끼는 협력적 태도 형성
- 혼자서 학습하는 경우보다 더 많은 학습
- 다른 학습자의 활동을 관찰함으로써 배울 기회 획득
- 타인과의 의사소통을 통한 어휘력, 친화력, 분석력 등 획득
- 자신에 대한 이해를 넓히고 타인에 대한 이해 확장

### □ 단점

- 과정보다 결과 중시 경향
- 집단 친교에 집중하는 놀이집단으로 변질
- 우세한 구성원(리더)를 맹종할 우려
- 집단간 편파의 문제
- 준거집단과 소속집단 사이의 심리적 갈등
- 능력이 뛰어난 참여자의 부익부 학습현상
- 능력이 상대적으로 부족한 참여자의 빈익빈 학습현상
  - 무임승차
  - 소외된 학습자의 심리적 모멸감, 수치심, 자기방어
- 유능한 학습자의 비협조 현상

## 협동학습 (3)

---

### □ 소집단 구성

- 동질적 집단 vs. 이질적 집단
- 대규모 집단 vs. 소규모 집단
- 구조화된 집단 vs. 동등한 구성의 집단

### □ 지도자의 협동학습 준비

- 성공적 결과에 대한 기준 제시와 사례 제시
- 집단과제와 개별과제 부여
- 공평한 역할분담이 이루어지도록 지도

### □ 팀 활동의 효율성 제고

- 팀 활동의 방법 자체의 개선을 위한 토의 활동
- 기초적인 팀 활동 규칙 설정
- 발언의 기회 보장

### □ 협동학습에 대한 평가

- 팀 활동의 결과물에 대한 자체 평가 실시
- 협동학습에 대한 개인적 소감 발표
- 문제발생 시 참여자들이 지도자와 안전하게 의사소통할 수 있는 방안 마련



# 현장지도활동

현장견학

현장파견실습

# 현장활동지도의 단계

---

## (1) 현장견학의 계획

- 견학장소 선정
  - 청소년활동 효과를 극대화할 수 있는 곳
  - 현장견학 이전에 현장의 허락
  - 현장에 대한 사전조사 등 준비

## (2) 현장견학의 실시

- 견학활동
- 질서유지와 참가자 점검
- 능동적·자발적 참여를 위한 동기유발
- 안전점검

## (3) 현장활동 후의 지도

- 견학의 성과에 대한 평가과정
- 현장경험에 대한 발표와 기록
- 현장활동의 평가
  - 현장견학의 목표에 도달한 정도
  - 관찰 및 의문사항에 대한 질의응답 정도
  - 청소년들이 체감한 피로의 정도
  - 현장에서 배운 점을 현실에서 실천하려는 다짐
  - 다음 현장견학의 계획에의 반영

# 현장파견실습 지도

## □ 현장파견실습

- 청소년이 현장에 체류하며 현장으로부터 교육경험을 체득하는 과정

## □ 실습동의서 작성

- 청소년 보호자의 실습동의서
- 보호자
  - 실습환경 등에 대해 정보를 제공받음
  - 실습동의를 통해 현장책임자와 지도자가 이끄는 실습활동이 가치 있도록 지원
- 지도자
  - 현장책임자의 의사를 최대한 존중하면서 청소년들이 지도를 받아 실습활동을 성실히 마칠 수 있도록 지원

## □ 실습계획 작성

- 현장책임자와의 협조
- 합리적이고 가치 있는 실습을 위해 활동목록 작성

## □ 현장실습지 작성

- 청소년의 역할
  - 매일매일의 학습내용, 실습현황, 실습현장에서 일어난 일, 현장실습과정에서 느낀 점, 실습과정에서 유익한 점, 어려운 점, 건의사항 등
  - 구체적인 서술
  - 보존을 위해 규격화된 양식 사용