

2024 동서대학교  
전기 외국인전형  
선교복지대학원(야간)  
모집요강



## 차례

1. 모집단위 및 인원	1
2. 전형일정	1
3. 지원자격	2
4. 입학절차	2
5. 전형방법 및 합격자 선정	3
6. 제출서류 및 유의사항	3
7. 인터넷 원서접수 방법	4
8. 학력인증서류 발급 안내	5
9. 졸업요건	6
10. 등록금	6
11. 기타	7-8
(1) 외국인 기숙사	7
(2) 보험	7
(3) 비자	8
12. 입학문의 및 서류 제출처	8
13. 지원서 QR코드	9

# 1. 모집단위 및 인원

## 1 대학원 학과

모집인원 제한 없음

계열구분	단과대학/계열	학과	석사	박사	영어트랙	캠퍼스
인문·사회	선교복지대학원 (야간)	사회복지학과	○			부산 (주례)
		다문화선교학과	○			

# 2. 전형일정

구분	일정		장소	비고
	2024년 1학기 (3월)			
온라인 원서접수	2023. 12. 26.(화) ~ 2024. 1. 17.(수) *18:00(마감)		(주)진학어플라이 ( <a href="http://www.jinhakapply.com">http://www.jinhakapply.com</a> ) 접속 후 <b>동서대학교 검색</b> 또는 홈페이지에 URL 참고	· <b>온라인접수</b> 만 가능합니 다.
서류 제출	2024. 1. 2.(화) ~ 2024. 1. 17.(수)		국제교류센터 (밀레니엄관 4층)	·방문 또는 우편제출 접수처: 동서대학교 국제교류센터 (밀레니엄관 4층)
서류 심사	2024. 1. 18.(목) ~ 1. 19.(금)			
면접 고사	모집단위에 따라 필요 시 개별 연락			
합격자 발표	2024. 1. 22.(월)			·합격자는 개별 통지
등록금 납부	합격자 발표 후 ~ 1월 말까지		·해외에서 등록금 납부 시 국 내 은행에서 수수료 발생 ·한국에 체류중인 합격자는 2월까지 납부가능	·합격자는 개별 통지 (학교 지정은행)
표준입학허가서발급	등록금 납부 후 순차적 발급			·등록이 완료된 학생에게 개별 발송
오리엔테이션	2024. 2월 말			
학기 개시일	2024. 3. 1.(금)			

※ 상기 일정은 본 대학교 사정에 따라 변경될 수 있으며, 입학 관련 안내는 본교 대학원 홈페이지에 공지됨

※ 전형 성적 및 평가내용은 일체 공개하지 않음

※ 우편제출의 경우 배송오류에 대하여 학교에서 책임지지 않으며 접수마감일 소인까지 접수 가능

\*협의가 있을 경우에 한해 마감일 이후 접수 가능

### 3. 지원자격

구분		내용
국적		·본인 및 부모 모두 외국 국적인 외국인 -신입: 고교입학 전, 본인 및 부모 모두 외국 국적 취득 시 인정 복수 국적자의 경우 고교입학 전, 본인 및 부모 모두 한국국적 상실 시 인정
학력	대학원 석사	·국내·외 4년제 대학 학사학위 취득자 및 취득예정자
언어능력	한국어 트랙	·TOPIK 3급 이상

#### ※ 지원자격 관련 유의사항

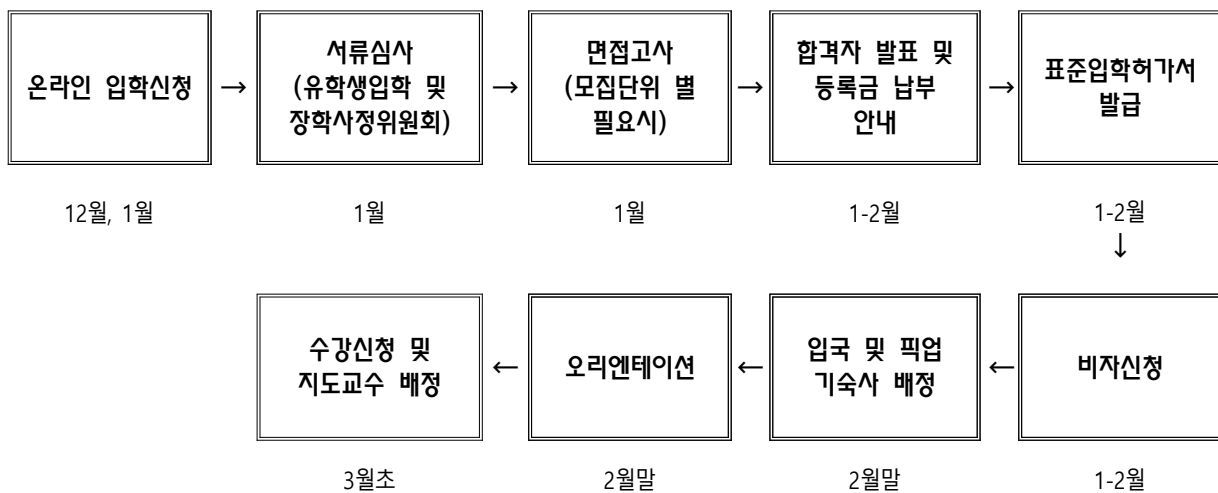
##### 1. 국적 관련 유의사항

- 1) 이중 국적자는 외국인 전형에 지원할 수 없음
- 2) 지원자 및 부모가 한국 국적을 포기(상실)하였을 경우, 국적 상실 증명(국적 상실, 이탈 내용, 날짜 명기) 제출 가능. 국적상실(이탈) 사실신고 접수증 및 신고서는 인정하지 않음

##### 2. 학력 관련 유의사항

- 1) 언어능력 입증서류는 원서 접수일 기준 유효한 성적만 제출 가능
- 2) 향후 지원자격 미충족임을 본교에서 확인할 경우 불합격처리하며 합격자 발표 이후라도 합격 및 입학이 취소됨
- 3) 기타 예외사항은 본교 외국인학생 입학 및 등록 규정에 따름

### 4. 입학절차



## 5. 전형방법 및 합격자 선정

구분	내용
서류평가	제출된 서류의 적합여부, 성적 및 언어능력, 자기소개서, 수학 계획 등을 종합적으로 심사
면접 또는 필기 평가	서류 심사 적격자에 한해 모집단위에 따라 필요시에 진행 (화상 면접 또는 수학능력 필기 시험)
합격자 선정	서류평가 또는 모집단위 별 면접 / 필기 평가를 최종 통과한 학생 서류 미제출, 허위 기재, 위조, 변조, 대리시험 등 부정행위자와 지원 자격 미달자는 평가 결과에 관계없이 불합격 처리되며, 입학이 허가된 경우라도 합격과 입학이 취소됨

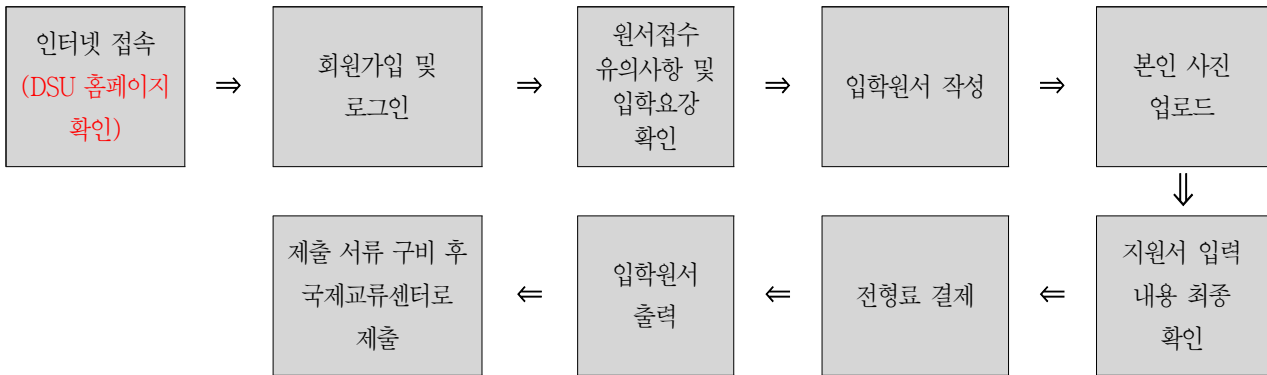
## 6. 제출서류 및 유의사항

순서	제출서류	신입 편입	대학원	서류 구분	비고
1	입학지원서 (Form 1 - Form 6)	○	○	원본	- Form 1 입학신청 완료 후 출력가능 - Form 2 - 6 은 결제 후 출력 가능
2	최종학력증명서 - 대학원 : 학사 또는 석사 졸업(예정)증명서 (학위 취득 후 학력 및 학위인증보고서 별도 제출)	○	○	인증본	- 국문 및 영문이 아닌 경우 반드시 공증본 첨부 - Apostille확인 또는 영사확인 필요 - 중국에서 졸업한 자는 중국교육부 인증보고서 제출
3	최종학력 성적증명서 - 대학원 : 학사 성적증명서	○	○	인증본	
4	본인 및 부모 여권 사본 - 중국 국적 지원자는 본인 여권 사본, 본인 및 부모 신분증 사본 제출	○	○	사본	
5	가족관계증명서 - 중국 국적 : 호구부 및 친족관계증명서 제출 - 중국 외 국적 : 출생증명서 또는 가족관계증명서	○	○	원본/ 공증본	- 영문 공증본 제출 - 부모가 이혼 및 사망한 경우 관련 증명서 추가 제출
6	은행잔고증명서 (본인 또는 부모) - 16,000,000KRW에 상응하는 은행잔고증명서 원본 - 유효기간이 명시된 잔고증명서의 경우 입학일까지 유효	○	○	원본	- 우즈베키스탄 지원자의 경우 <b>KDB</b> <b>은행</b> 에서 발행한 은행잔고증명서 만 제출 가능
7	본인 또는 부모 재직증명 및 수입증명 - 제출이 불가할 경우 별도의 유학경비 부담 계획서 제출	○	○	원본	자유양식
8	언어능력시험 성적표 - 한국어트랙 : TOPIK 3급 이상	○	○	사본	- 원서접수 마감일 기준 성적 유효기간 이내
9	외국인등록증 앞뒤 사본 - 외국인등록을 필하고 국내 거주 중인 자는 제출 필수	○	○	사본	- 소지자에 한해 제출
10	전형료 - 석사과정 : 60,000원 (\$60) ※ 전형료 미결제 시 원서 접수 불인정	○	○	사본	

### 유의사항

1. 제출 서류 중 한국어, 영어 또는 중국어로 작성되지 않은 경우는 반드시 번역(한국어 또는 영어) 후 공증본 제출
2. 졸업예정자가 합격한 경우, 최종 학력증명서를 입학전까지 제출 (미제출 시 합격취소)
3. 모든 공증서 및 인증서는 입학원서 접수시작일 기준 1년 이내 발급한 서류 제출
4. 모든 서류는 원본으로 제출하는 것을 원칙으로 하며, 제출된 서류 및 전형료는 일체 반환하지 않음
5. 학력서류 및 잔고증명의 경우 추후 비자 신청을 위한 여분의 서류(최소 2부)를 사전에 준비하기를 권장
6. 국내 체류 중인 언어성적 미소지자 중 2월 등록 기간 전에 언어능력 시험성적을 제출할 수 있는 신청자는 기타 서류 일체를 우선 제출 후 지원하고 성적 취득 후 제출 할 수 있음 (사전 논의 필수)
7. 상기 제출서류 외에 추가 서류가 필요할 경우 요청 할 수 있음
8. 제출한 서류의 변조, 위조, 번역 오류 등 기타 부정한 방법으로 합격한 사실이 확인된 경우에는 입학한 이후라도 입학이 취소됨.
9. 유학비자는 대학에서 발급하지 않기 때문에 본인이 직접 발급받아야 하며 비자 관련 사항은 '비자안내' 내용을 확인 해야 함 (표준입학서 수령 후 직접 비자 신청)

## 7. 인터넷 원서 접수 방법



### 유의사항

1. 입학원서 작성 전 2024학년도 후기 외국인전형 모집요강을 숙지한 후 순서에 따라 인터넷으로 원서 접수를 한 후 제출 서류를 구비하여 국제교류센터로 우편 또는 직접 제출해야 함
2. 모든 기록사항은 정확히 입력해야 하며, 추후 수정이 불가. 입력 착오, 누락, 오기 등은 본인에게 책임이 있음
3. 지원 접수 이후 학과/전공 변경은 불가능
4. 인터넷 접수 마감 시간은 마감일 18시(한국시간 기준)까지임
5. 입학지원서 작성 후 전형료를 **결제**해야만 지원서를 출력할 수 있으며, 납부된 전형료는 반환되지 않음
6. 지원자의 전화번호 및 휴대 전화번호 등 입학전형 기간에 연락이 가능하도록 정확하게 기재하여야 하며, 연락이 두절된 경우 전형 대상에서 제외될 수 있음. 이로 인해 발생한 불이익은 전적으로 본인의 책임이며 추후 어떠한 이의도 제기할 수 없음.
7. 입학원서 및 자격심사를 위한 제출서류를 넣어 결봉투에 출력한 표지를 붙이거나, 수험번호, 지원학과, 성명을 기입하여 직접 제출 또는 등기 우편으로 제출해야함
8. 제출된 서류는 일체 반환되지 않음
9. 인터넷 접수 장애 발생 시 문의처 (주)진학어플라이

☎ +82-1544-7715 / FAX +82-2-735-8432 / E-mail : help@jinhakapply.com

✓ 입학원서 작성 시 주의사항

이름을 기입할 시 아래와 같이 여권순서대로 작성 필요. 오기입 시 본인에게 책임이 있음.



## 8. 학력 인증서류 발급 안내

구분	학위(학력)인증 서류
중국 국적 외 지원자	아래 ①, ② 중에서 택일 ① 아포스티유 (Apostille) 확인을 받은 학위 (학력) 인증 서류 ② 출신학교가 위치한 국가의 한국영사 또는 주한 출신학교 소재지 국가 공관 영사확인 받은 인증서류
중국 국적자	중국 교육부 운영 학력.학위인증센터 발행 학력.학위 등 인증보고서 (중국 내 학력.학위 취득자에 한함)

### 1 아포스티유

1. 아포스티유 협약 : 외국공문서에 대한 인증의 요구를 폐지하는 협약

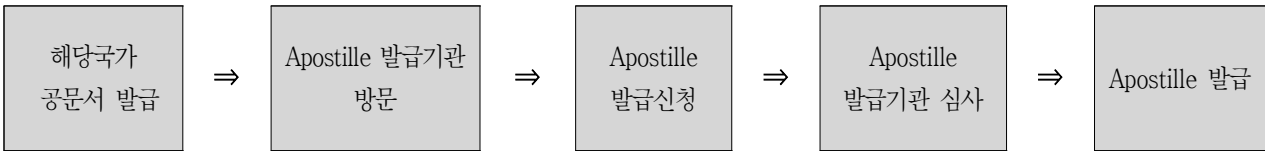
- ▶ 아포스티유 확인이 된 협약가입국의 문서는 재외공관 영사확인파 동일한 효력
- ▶ 사증발급인정서 발급 등 신청 시 첨부서류 중 영사확인을 요건으로 하는 제출서류는 기존 영사확인(비협약국) 또는 아포스티유 확인을 거친 문서도 인정

2. 아포스티유 가입국 현황 (2023.03.09 기준)

지역	가입국
아시아·대양주	뉴질랜드, 니우에, 마셜군도, 모리셔스, 몽골, 바누아투, 브루나이, 사모아, 싱가포르, 오스트레일리아(호주), 인도, 인도네시아, 일본, 중국(마카오, 홍콩 포함), 쿡제도, 타지키스탄, 통가, 파키스탄, 팔라우, 피지, 필리핀, 한국
유럽	그리스, 네덜란드, 노르웨이, 덴마크, 독일, 라트비아, 러시아, 루마니아, 룩셈부르크, 리투아니아, 리히텐슈타인, 북마케도니아, 모나코, 몬테네그로, 몰도바, 몰타, 벨기에, 벨라루스, 보스니아 헤르체고비나, 불가리아, 산마리노, 세르비아, 스웨덴, 스위스, 스페인, 슬로바키아, 슬로베니아, 아르메니아, 아이슬란드, 아일랜드, 아제르바이잔, 안도라, 알바니아, 에스토니아, 영국, 오스트리아, 우즈베키스탄, 우크라이나, 이탈리아, 조지아, 체코, 카자흐스탄, 코소보, 크로아티아, 키르기스스탄, 키프로스, 튀르키예, 포르투갈, 폴란드, 프랑스, 핀란드, 헝가리

북미	미국(괌, 마우리제도, 사이판, 푸에르토리코 포함)
중남미	가이아나, 과테말라, 그라나다, 니카라과, 도미니카공화국, 도미니카연방, 멕시코, 바베이도스, 바하마, 베네수엘라, 벨리즈, 볼리비아, 브라질, 세인트루시아, 세인트빈센트, 세인트키츠네비스, 수리남, 아르헨티나, 앤티가바부다, 에콰도르, 엘살바도르, 온두라스, 우루과이, 칠레, 코스타리카, 콜롬비아, 트리니다드토바고, 파나마, 페루, 파라과이, 자메이카
중동·아프리카	나미비아, 남아프리카공화국, 라이베리아, 레소토, 말라위, 보츠와나, 상투메프린시페, 세네갈, 세이셸, 에스와티니, 카보베르데, 브룬디, 튀니지, 모로코, 바레인, 사우디아라비아, 오만, 이스라엘

### 3. 아포스티유 발급절차



## 2 중국교육부 운영 학력·학위인증센터 인증보고서

1. 학력 및 학위인증 : 중국 전국 고등교육학생정보자문 및 취업지도센터 (교육부 학력인증센터, <http://www.chsi.com.cn>)에 신청
  2. 한국 내의 공식 업무대리기관인 서울공자아카데미(사단법인 한중문화협력연구원, <http://www.cis.or.kr>)를 통해 신청 (문의:02-554-2688)
- ※ 1, 2 항 모두 인증서 발급까지 약 30일 소요되므로 미리 신청하여 준비 바람

구분	학위(학력)인증 서류
대학 이상 학위소지자	① 학력 및 학위 인증 보고서 (교육부 인증) - 영문 및 중문 인증 보고서 제출 ※ 학력 및 학위 인증기관 : 중국고등학교학생정보망 ( <a href="http://www.chsi.com.cn">http://www.chsi.com.cn</a> )

## 9. 졸업요건

- ※ 각 대학원, 학과별 졸업학점 및 졸업요건이 상이하므로, 반드시 학과 사무실에 문의 후 확인
- ※ 수업연한은 5학기 이상 이수(대학원 학칙 제5장 제15조 1항의 수업연한 단축 규정 적용 안됨)

## 10. 등록금

구분	계열	입학금(첫 학기 1회 납부)	등록금(한 학기)
선교복지대학원 석사	인문사회	600,000	2,989,000

※ 2023학년도 1학기 기준이며, 등록금 책정은 학교 정책에 따라 변경 가능



# 11. 기타 (외국인 기숙사, 보험, 비자)

## 1 외국인 기숙사

구분	글로벌빌리지	학생생활아파트	국제생활관 1	국제생활관2
구조	2인 1실	아파트형(1인실·2인실·3인실)	2인 1실	2인 1실
비용	690,000원 / 학기(16주) 400,000원 / 방학중	460,000원 / 학기(16주) 320,000원 / 방학중	570,000원 / 학기(16주) 400,000원 / 방학중	600,000원 / 학기(16주) 400,000원 / 방학중
개인시설	침대(침구류 개인준비), 책장, 책상, 의자, 옷장, 신발장, 냉난방시설, 화장실 및 샤워실(국제생활관 1 제외), 인터넷 등			
공용시설	공동세탁실, 특별실(휴게실), 수영장, 헬스장	공동조리실, 공동세탁실	공동조리실, 공동세탁실, 특별실(Lounge), 공동샤워실(국제생활관 1)	
홈페이지	<a href="https://www.dongseo.ac.kr/kr/index.php?pCode=MN2000306">https://www.dongseo.ac.kr/kr/index.php?pCode=MN2000306</a>			

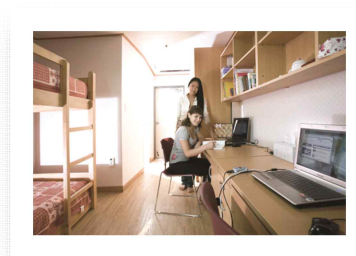
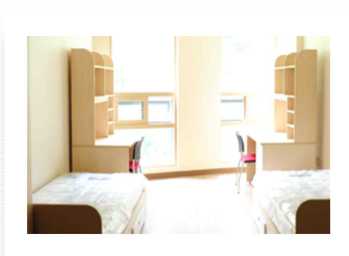
※ 2023학년도 기준이며, 학기가 바뀔 시 비용이 변동될 수 있음

※ 기숙사 제공 여부는 신청을 받은 후 심의 후 결정

※ 신입생은 입실 후 일주내로 생활관 사무실(글로벌빌리지 동관 7층)에서 고지서 받은 후 송금해야 함

※ 신입생의 경우, 첫 학기 기숙사 및 룸메이트는 임의로 배정, 두 번째 학기부터 기숙사 및 룸메이트 신청 가능

### ※기숙사 내부



## 2 보험료

1. 한국에 체류하는 모든 외국인 유학생은 대한민국 법령에 따라 **국민건강보험**에 가입하여야 합니다. 보험은 한국 입국 후 외국인등록이 완료되는 즉시 국민건강보험이 자동 가입되며, 매월 보험료를 납부 해야합니다.
2. 신입생은 입국 후 외국인 등록 전까지 사보험(여행자보험 또는 민간 유학생 보험)을 가지고 있어야 합니다.  
(외국인 등록까지 약 2달 소요)
3. 국민건강보험 및 사보험이 없는 경우 장학혜택이 취소될 수 있습니다.

비자유형	신청방법
비자 미소지자	해외 체류 중일 경우 현지 대한민국 영사관에서 비자를 직접 신청합니다.
D-4 소지자	학교 입학 전(개강일)까지 D-2로 자격 변경을 완료하여야 합니다.
D-10 소지자	출입국사무소를 방문하여 본인이 직접 변경해야 합니다.

※ D-2 비자 신청에 필요한 표준입학허가서 및 사업자 등록증 개별 발송 예정

※ 비자 신청 및 변경 시 '재정입증서류' 및 '졸업장'이 필요합니다.

-국내 체류자일 경우 재정입증서류는 반드시 국내 은행에서 발급되어야 합니다.

※ 비자관련 문의: 국제교류팀 dsuapply@dongseo.ac.kr(영어권) 2jini79@dongseo.ac.kr(중화권)

## 12. 입학문의 및 서류 제출처

구분	내용	
	영어권	중국어권
담당부서	국제교류센터 / International Exchange Center / 国际交流中心	
홈페이지	<a href="http://uni.dongseo.ac.kr/eng/">http://uni.dongseo.ac.kr/eng/</a>	<a href="http://uni.dongseo.ac.kr/chi/">http://uni.dongseo.ac.kr/chi/</a>
전화번호	82-51-320-2746	82-51-320-2092
이메일	dsuapply@dongseo.ac.kr	2jini79@dongseo.ac.kr
주소	(47011) 부산광역시 사상구 주례로 47, 동서대학교 국제교류센터 International Exchange Center, Dongseo University, 47 Jurye-ro, Sasang-gu, Busan 47011, Korea (47011) 韩国 釜山广域市 沙上区 周礼路 47 东西大学校	
학교 홍보 SNS	<a href="https://www.facebook.com/intldsu/">https://www.facebook.com/intldsu/</a>	<a href="https://www.weibo.com/DSUKorea/home">https://www.weibo.com/DSUKorea/home</a>



동서대학교 국제교류센터  
뉴밀레니엄관 4층  
(47011)  
부산광역시 사상구 주례로 47