

2024年
国际学生研究生院
招生简章（补招）



目录

1. 招生院系	1
(1) 研究生院	1
2. 招生简介	2
3. 申请资格	3
4. 入学流程	4
5. 审核办法及确定合格者	4
6. 提交材料及注意事项	5
7. 网上报名办法	6
8. 学历认证材料递交指南	7
9. 毕业条件	8
10. 学费	9
11. 其他	9
(1) 学生宿舍	9
(2) 保险	10
(3) 签证	10
12. 入学咨询及材料提交处	11

1. 招生院系

1 研究生招生院系

无招生人数限制

分类	学院	专业	硕士	博士	英文授课	校区
人文社会		东亚洲学系	○	○		釜山 (周礼)
		经营学系	○	○	○	
		韩语教育学系	○			釜山 (海云台)
		全球观光学系	○	○		
工学	一般研究生院	能源/生命工程系	○	○		釜山 (周礼)
		土木工程系	○	○		
		建筑学系	○			
		影像&内容学系	○	○	○	
		计算机工程学系	○	○	○	
		数字取证学系	○		○	
自然科学		保健科学系	○			釜山 (周礼)
		融合放射学系	○	○		
艺体		设计学系	○	○		釜山 (海云台)
		文化艺术公演学系		○		
		电影学系-理论课程	○	○		
		电影学系-制作课程	○			
人文社会	经营研究生院	文化内容策化·市场营销学系*	○			线上课程

2. 日程简介

分类	日程	备注
	2024年第一学期(3月) 补招	
网上报名	2024. 1. 3. (周三) ~ 2024. 1. 10. (周三) *18:00(结束)	·只能网上报名 -주진학어플라이 在(http://www.jinhakapply.com) 检索 "동서대학교"
提交材料	2024. 1. 3. (周三) ~ 2024. 1. 12. (周五)	·提交办法: 亲自提交或邮寄快递 地点: 东西大学国际交流中心 -请参考第12项
材料审核	2024. 1. 15. (周一) ~ 2024. 1. 19. (周五)	
面试考核	各招生院系自行决定	
确定合格者	2024. 1. 24. (周三)	·合格者另行通知
缴纳学费	公布合格者后 ~ 1月末	·从海外汇款时可能有手续费 ·居住在韩国的合格者可在2月缴纳
正式入学 通知书邮寄	缴纳完学费的学生另行发放	·缴纳完学费的学生另行发放
新生教育	2024. 2月末	
开学日	2024. 3. 1. (周五)	

※根据学校具体情况, 上述日程可能会发生变更, 入学相关通知, 可在东西大学外文官网上查看。

※入学相关事宜不公开进行。

※邮寄时, 学校不对误发邮件负责, 且只接收邮件截止日之前到达的邮件。若事先已协商好, 截止日之后到达的邮件也可接收。

3. 申请资格

类型		申请资格	
国籍		·本人与父母均为非韩国国籍的外国人 -新生: 高中入学前, 本人及父母均取得外国国籍时予以承认 多国籍者在高中入学前, 本人及父母全部丧失韩国国籍时予以承认 -插班生: 以报名开始日为计算标准, 本人及父母均取得外国国籍满3年以上时予以承认 多国籍者以报名开始日为计算标准, 本人及父母全部丧失韩国国籍满3年以上时予以承认	
学 历	研究生	硕士	·在国内外4年制大学毕业生(具有学士学位)或者预定毕业生
		博士	·在国内外研究生院硕士学位取得者或预定取得者
语言水平		韩语类别	·TOPIK 3级以上
		英语类别	·TOEFL 530(CBT 197, iBT 71), IELTS 5.5, CEFR B2, TEPS 600(NEW TEPS 327)

※ 报名资格相关注意事项

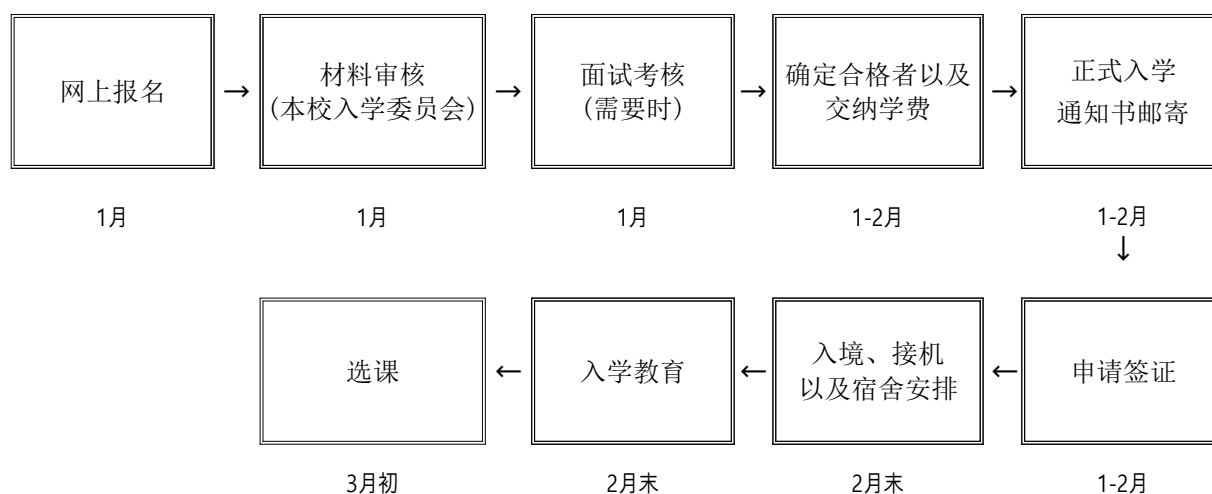
1. 国籍相关注意事项

- 1) 拥有韩国国籍的多重国籍者将不被承认为外国人
- 2) 申请人及父母放弃(丧失)韩国国籍时, 须提交丧失国籍证明(丧失国籍、脱离内容、注明日期)。
 备注: 提交国籍丧失(脱离)事实申报受理证及申报书时不予承认。

2. 学历相关注意事项

- 1) 递交语言能力认证材料时, 需保证语言能力认证成绩在有效期内。
- 2) 以英语为母语, 或在英语类国家接受完中等教育或高等教育的学生, 不必提交英语成绩。
- 3) 不承认鉴定考试、家庭学校、网络学校(学习)、成人教育等学历。
- 4) 若经本校确认, 申请人未满足报名资格, 将被处理为不合格。即使已公布为合格者, 也将取消对申请人的合格认定及入学资格。
- 5) 其他例外事项, 按照本校国际学生入学以及注册规定。

4. 入学流程



5. 审核办法及确定合格者

分类	审核办法
材料审核	· 提交材料正确及完整与否、成绩及语言水平、自我介绍、学习计划等总体审核
面试或笔试	· 针对材料审核合格者进行面试(各招生院系自行决定) (视频面试或修学能力笔试)
确定合格者	· 通过书面审查和面试、笔试(各招生院系自行决定)，选出最终合格者 · 若出现提交虚假或伪造的材料、材料上的翻译错误等违规情况，立即取消入学资格

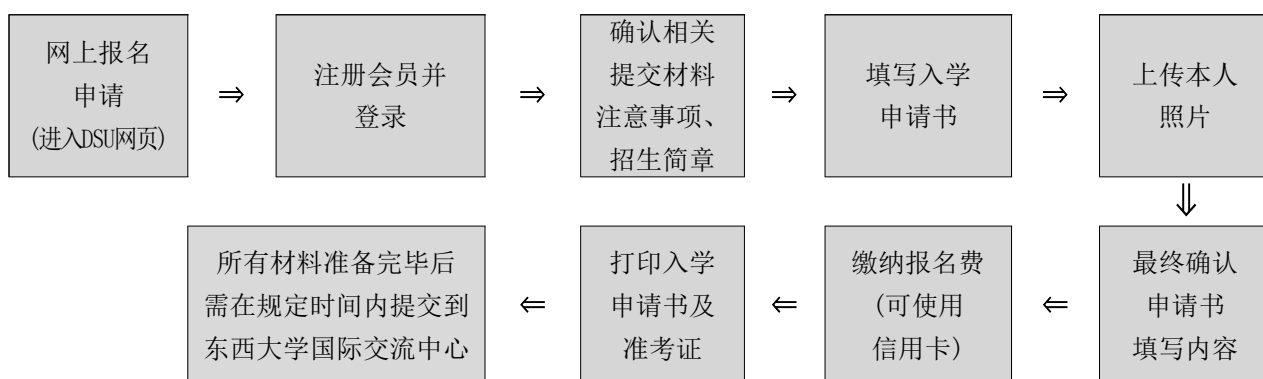
6. 提交材料及注意事项

序号	提交材料	研究生	材料	备注
1	入学申请书 (Form 1 - Form 6)	○	原件	-Form 1 网上报名后打印 -Form 2-6 支付报名费后下载格式另行填写
2	最终学历证明 - 硕士研究生: 学士学历证明 - 博士研究生: 硕士学历证明 *以入学申请日为准, 若是毕业预定者, 先提交学籍认证材料, 获得学位后, 必须补交学位认证报告	○	原件	-材料若不是韩文或英文, 则必须附上英文翻译 公证文件 -需要Apostille确认或韩国领事认证 -中国大陆地区毕业生, 必须参考第八项的学历认证报告指南提交材料
3	最终学历成绩证明 - 研究生: 本科或硕士成绩证明材料	○	原件	-若为插班生, 因需进行学分认证, 并提交标记有全学年成绩及学分的成绩单
4	本人及父母护照复印件 - 中国国籍申请者, 需要提交本人的护照复印件及本人和父母的身份证复印件	○	复印件	
5	申请人与父母的亲属关系证明 - 中国国籍 : 户口簿和亲属关系证明 1) 户口簿上本人及父母必须在一起: 需要提交户口簿英文公证 2) 户口簿上本人及父母不在一起: 需要提交父母的户口簿英文公证+本人的户口簿英文公证+本人及父母亲属关系证明英文公证 (共3种公证) -非中国国籍: 出生证明或亲属关系证明	○	公证	-英文公证 -父母离婚或死亡时, 需补交相关证明材料
6	银行存款证明 (本人或者父母) - 等值于16,000,000韩元以上的银行存款证明原件 - 存款证明书上须显示有效期, 且有效期一定要在入学日期以后	○	原件	
7	在职证明以及收入证明 (本人或者父母) - 无证明者需要提交留学经费负担计划	○	原件	无固定格式
8	语言水平成绩材料 - 韩语类别 : TOPIK 3级以上 - 英语类别: TOEFL 530(CBT 197, iBT 71), IELTS 5.5、CEFR B2、TEPS 600(NEW TEPS 327)	○	复印件	-在申请期间内有效, 在申请日期之前到期的均无效
9	外国人登陆证正反面复印件 - 持有韩国外国人登陆证, 居住在韩国国内者	○	复印件	-仅限持有者
10	报名费 - 硕士课程 : 60,000韩元 (\$60) - 博士课程 : 90,000韩元 (\$90) *未缴纳报名费则视为报名无效	○	复印件	

注意事项

1. 所提交的材料为非韩文或英文材料时，须提交相关材料的韩文(英文)翻译公证件。
2. 应届毕业生合格并被录取后，须将最终学历证明材料提交至国际交流中心(未提交则取消录取资格)。
3. 提交的所有公证以及认证有效期为自申请之日起的一年以内。
4. **原则上所有文件均按原件提交，提交的所有材料及报名费一律不予返还。**
5. 为了申请签证，建议学生须提前另行准备申请签证所需的毕业证明和存款证明。
6. 目前在居留在国内，未持有语言证书的学生，在6月份报名结束之前提交语言证书者，可先提交其他材料申请入学，取得语言成绩后补交语言证书(必须提前跟校方联系并商议)。
7. 除上述提交材料以外，学校可要求提交补充材料。
8. 若出现提交虚假或伪造的材料、材料上的翻译错误等违规情况，立即取消入学资格。
9. 因为留学签证不由学校签发，所以本人必须亲自申请。签证相关事宜请务必确认“签证指南”相关内容(领取标准入学书后可直接申请签证)。
10. **申请线上课程(硕士课程:文化内容策化·市场营销学系)，不需要提交第6, 7项材料。**

7. 网络报名办法



注意事项

1. 填写入学申请书之前必须要确认2023年秋季外国人招生简章，按照报名程序用网上申请报名且把所有材料准备好以后，通过邮寄或亲自交到国际交流中心。
2. 所有需填写内容必须准确填写，日后不得修改。输入错误、遗漏、错误等由本人负责。
3. 报名结束后不可更改专业。
4. 网上报名截止时间为截止日期当天18点(以韩国时间为准)。
5. 填写完入学申请书并缴纳报名费之后，即可打印入学申请书，缴纳报名费后不可修改入学申请书。
6. 申请书填写错误，未添加附件材料以及无法联系到申请人时可能会被取消报考资格。由此带来的后果，由学生个人全部承担且不得以任何理由提出异议。
7. 必须将入学申请书和资格审查所需提交的材料放入信封中密封好，并在信封上贴好打印出来的封面，或者填写完考号、申请专业、姓名后，亲自递交或通过挂号信递交。
8. 递交的所有材料均不退还。
9. 网上报名出现问题时，咨询处 (주진학어플라이)。

☎ +82-1544-7715 / FAX +82-2-735-8432 / E-mail : help@jinhakapply.com

✓ 填写入学申请书时的注意事项

填写姓名时，需按照以下护照顺序填写，填写错误时，后果由本人承担。



8. 学历认证材料递交指南

分类	学位(学历)认证材料
非中国国籍	下面两种方式中，二选一 ① Apostille 证件 ② 相关国家韩国领事馆〈领事确认〉或〈在外教育机关确认书〉
中国国籍	中国教育部学历及学位认证中心签发的学历学位认证报告

1 Apostille

1. Apostille 协议：关于取消外国公文认证要求的协议

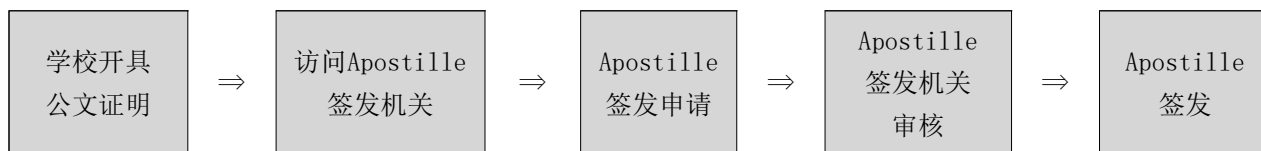
▶ 经Apostille认证的协议加盟国材料与在外公馆领事认证材料具有相同效力。

2. Apostille 加盟国现况 (2023.03.09 标准)

地区	加盟国
亚洲 大洋洲	澳大利亚、中国（香港 / 澳门）、日本、韩国、新西兰、文莱、蒙古、库克群岛、斐济、印度毛里求斯、马歇尔群岛、瓦努阿图、萨摩亚、汤加、纽埃、塔吉克斯坦、帕劳、菲律宾
欧洲	英国、德国、荷兰、挪威、阿尔巴尼亚、奥地利、白俄罗斯、比利时、保加利亚、丹麦、波斯尼亚和黑塞哥维那、克罗地亚、塞普利斯、捷克共和国、爱沙尼亚、芬兰、格鲁吉亚、希腊、匈牙利、爱尔兰、冰岛、拉脱维亚、立陶宛、卢森堡、马耳他、摩纳哥、波兰、葡萄牙、俄罗斯、罗马尼亚、塞尔维亚、斯洛伐克、斯洛文尼亚、西班牙、瑞典、瑞士、马其顿、摩尔多瓦、乌克兰、安道尔、亚美尼亚、阿塞拜疆、列支敦士登、圣马力诺、保加利亚、黑山、土耳其、吉尔吉斯斯坦、哈萨克斯坦、乌兹别克斯坦、科索沃、塞浦路斯、法国、意大利
美洲	美国、墨西哥、秘鲁、阿根廷、巴拿马、苏里南、委内瑞拉、安提瓜和巴布达、巴哈马、巴巴多斯、伯利兹、洪都拉斯、哥伦比亚、多米尼加共和国、厄瓜多尔、萨尔瓦多、格拉纳达、圣文森特、特立尼达和多巴哥、圣卢西亚、圣基茨和尼维斯、乌拉圭、尼加拉瓜、巴拉圭

	、巴西、智利、危地马拉、玻利维、圭亚那、多米尼加联邦、哥斯达黎加
非洲	南非、塞舌尔、佛得角、圣多美和普林西比、博茨瓦纳、莱索托、利比里亚、纳米比亚、斯威士兰、马拉维、布隆迪
中东	阿曼、以色列、巴林、摩洛哥、突尼斯

3. Apostille 签发流程



2 中国教育部学历·学位认证中心报告

1. 学历学位认证：中国高等教育学生信息网（学信网 <http://www.chsi.com.cn>）
2. 若在韩国申请认证报告，可在首尔孔子学院申请（<http://www.cis.or.kr>）电话 82-2-554-2688
※ 认证报告大约需30天，请提前申请

分类	学位(学历)认证材料
专科学历以上 学历者	由CHSI(学信网)颁发的《教育部学历证书电子注册备案表》 ※ 认证机构：中国高等教育学生信息网（ http://www.chsi.com.cn ）
专科以上 学籍认证报告	由CHSI(学信网)颁发的《教育部学籍在线验证报告》 ※ 在“学籍状态”必须记载“在籍(注册学籍)” ※ 认证机构：中国高等教育学生信息网（ http://www.chsi.com.cn ）
学士学位以上 学位	在CHSI(学信网)颁发的《教育部学历证书电子注册备案表》
专科以上 成绩证明	由CHSI(学信网)颁发的《成绩验证报告》 ※ 认证机构：中国高等教育学生信息网（ http://www.chsi.com.cn ）

9. 毕业条件

1. 本科国际学生毕业前需提交韩国语成绩(TOPIK)4级证书。
 - 英文授课学生毕业前需提交英语成绩TOEFL 530(CBT 197, iBT 71), IELTS 5.5, CEFR B2, TEPS 600(NEW TEPS 327)
 - 艺术体育类需提交韩国语成绩(TOPIK)3级
2. 与本科入学时期无关，新生需要修满8个学期，插班生需要修满4个学期(4年级插班的话2个学期)才可以毕业。
3. 每个研究生院、学院(专业)毕业学分及毕业条件各不相同，请务必向专业办公室进行确认。

10. 学费

1 学费

分类	系列区分	入学费(第一个学期缴纳一次)	学费(一个学期)
一般研究生院 硕士 经营研究生院 硕士	人文社会	600,000 韩元	3,735,000 韩元
	工学, 自然	600,000 韩元	4,997,000 韩元
	艺术	600,000 韩元	5,068,000 韩元
一般研究生院 博士	人文社会	600,000 韩元	3,941,000 韩元
	工学, 自然	600,000 韩元	5,157,000 韩元
	艺术	600,000 韩元	5,446,000 韩元

※ 上述内容均以2023年学费为基准, 学费根据学校的政策会有所变动

※ 若为博士课程, 正规学期期间(两年)免提供宿舍(两人住一间)

11. 其他 (留学生宿舍和保险)

1 留学生宿舍

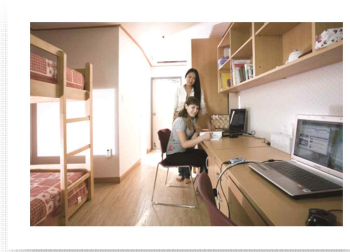
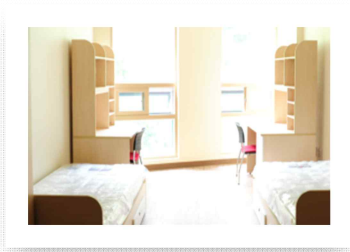
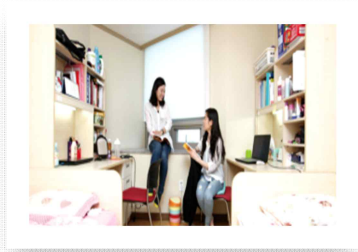
类别	地球村	学生生活公寓	国际生活馆 1	国际生活馆 2
房间类型	双人间	公寓型(单人间· 双人间·3人间)	双人间	双人间
费用	690,000韩元/学期(16周) 400,000韩元/放假期间	460,000韩元/学期(16周) 320,000韩元/放假期间	570,000韩元/学期(16周) 400,000韩元/放假期间	600,000韩元/学期(16周) 400,000韩元/放假期间
房内设施	床(床上用品由自己准备)、桌子、椅子、衣架、鞋柜、冷暖气设备、 卫生间及浴室(国际生活馆 1 除外)、网络等			
公用设施	洗衣室、休息室、 游泳场、健身房	厨房、洗衣室	厨房、洗衣室、休息室, 公用浴室(国际生活馆1)	
网页	https://www.dongseo.ac.kr/kr/index.php?pCode=MN2000306			

※ 上述内容均以2023年为基准, 每个学期费用会有所变动(留学生住的宿舍标准为两人住一间)。

※ 新生入住后一周内必须在生活馆办公室(Global Village东馆7楼)领取缴费通知单并汇款。

※ 新生第一学期的宿舍与同屋由学校随机安排, 从第二学期开始可以亲自申请宿舍及选择同屋。

※ 宿舍内部



2 保险

1. 按照韩国政府法律规定，所有在韩留学的留学生在就读期间，须加入韩国国民健康保险。留学生入韩后，拿到外国人登陆证后，自动加入国民健康保险，每个月要缴纳保费。
2. 为了防止发生事故或治病，新生必须要加入商务保险(旅游保险等)。外国人登陆证注册需要2个月左右的时间。
3. 未加入国民健康保险的留学生和第一学期未加入社会保险的留学生新生，奖学金可能会取消。

3 签证

签证种类	申请办法
未持有签证	在海外居留时, 直接向当地大韩民国领事馆申请签证
持有D-4签证	截止到学校入学前(开学日), 必须完成D-2的资格变更
持有D-10签证	需亲自到出入境管理局办理变更手续

※ 将另行发送申请D-2签证时需要的标准入学许可及营业执照

※ 申请签证及申请变更时需要存款证明和毕业证。

- 若在韩居留，则须提交在韩国国内办理的银行存款证明。

※ 签证相关咨询：国际交流中心 dsuapply@dongseo.ac.kr (英文) 2jini79@dongseo.ac.kr (中文)

12. 入学咨询及材料提交处

类别	内容	
	英文	中文
负责部门	국제교류센터 / International Exchange Center / 国际交流中心	
网站	http://uni.dongseo.ac.kr/eng/	http://uni.dongseo.ac.kr/chi/
电话号码	82-51-320-2746	82-51-320-2092
邮件	dsuapply@dongseo.ac.kr	2jini79@dongseo.ac.kr
地址	(47011) 부산광역시 사상구 주례로 47, 동서대학교 국제교류센터 International Exchange Center, Dongseo University, 47 Jurye-ro, Sasang-gu, Busan 47011, Korea (47011) 韩国 釜山广域市 沙上区 周礼路 47 东西大学校	
学校宣传 SNS	https://www.facebook.com/intidsu/	https://www.weibo.com/DSUKorea/home 