

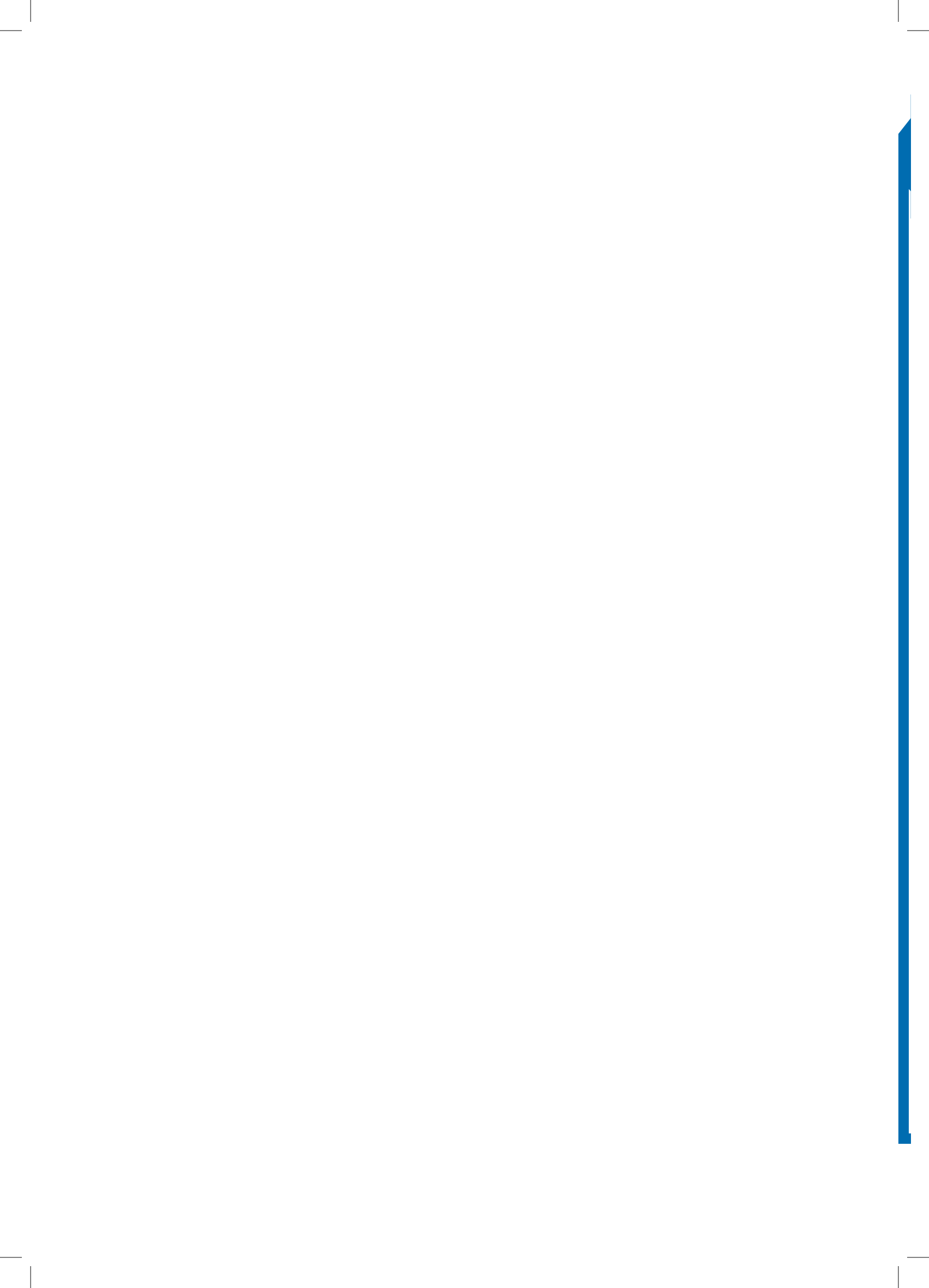


Правила прохождения индивидуального карантина иностранными студентами в период **COVID-19**

май 2021 г.



Министерство образования



Оглавление

1. Общие правила прохождения карантина	1
2. Посещение занятий	4
3. Повседневная жизнь	5
4. Частичная занятость	7
Приложение.....	11

Данный буклет подготовлен и переведен на несколько языков на основе «Руководства по профилактике COVID-19 для студентов колледжей и университетов» в целях профилактики COVID-19 и защиты иностранных студентов в Корее от инфицирования.



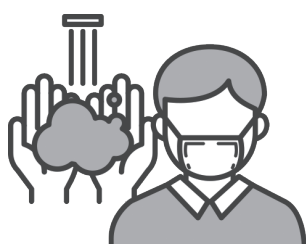
1. Общие правила прохождения карантина



► **Соблюдение правил прохождения индивидуального карантина крайне важно для профилактики COVID-19 и предотвращения его распространения.**

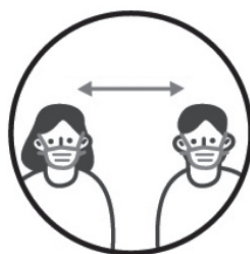
- В повседневной жизни не забывайте нижеследующие важные правила профилактики COVID-19.

Важные правила



[Правило 1]

Всегда и везде надевайте маску и часто мойте руки.



[Правило 2]

Тщательно соблюдайте дистанцию с другими людьми.



[Правило 3]

При наличии подозрительных симптомов либо подозрении на инфицирование как можно скорее сдайте анализ.



[Правило 4]

Не посещайте замкнутые пространства и людные места.



[Правило 5]

Не разговаривайте во время приема пищи в специально отведенных местах.



► Вне зависимости от статуса проживания и гражданства, следующие лица могут сдать анализ на COVID-19 бесплатно. В случае инфицирования на территории Республики Корея* прохождение лечения и изоляции бесплатно**. При подозрительных симптомах следует немедленно сдать анализ.

* Предоставляемая финансовая поддержка для прибывших из-за рубежа (подтверждение заражения во время прохождения самоизоляции после въезда из-за границы) может быть полной, частичной либо полностью отсутствовать в соответствии с принципом взаимности в дипломатических отношениях и в зависимости от гражданской принадлежности.

** В случае нарушения карантинного режима, несоблюдения распоряжения об изменении места прохождения карантина либо при наличии других личных обстоятельств финансовая поддержка лечения и изоляции не оказывается.

Лица, подлежащие бесплатному прохождению анализа на COVID-19



Пациенты с подозрением на инфекцию	Лица с клиническими симптомами COVID-19, проявившимися в течение 14 дней после контакта с инфицированными.
Лица с симптомами, подлежащие прохождению анализа	<ol style="list-style-type: none"> ① Лица с подозрением на COVID-19 при наличии клинических симптомов COVID-19 (на основании заключения врача). ② Лица с клиническими симптомами, проявившимися в течение 14 дней после прибытия из-за границы. ③ Лица, признанные нуждающимися в диагностическом анализе из-за эпидемиологической связи с групповыми вспышками внутри страны (Кореи).
<p>Основные клинические симптомы: температура (выше 37,5°C), кашель, затрудненное дыхание, озноб, мышечная боль, головная боль, боль в горле, потеря обоняния и вкуса, пневмония и др.</p>	

1. Общие правила прохождения карантина



※ Возможно прохождение бесплатного диагностического анализа на COVID-19 вне зависимости от уровня социального дистанцирования, эпидемиологической связи, наличия симптомов, местоположения (до особого распоряжения, включая иностранцев). Информацию о местоположении бесплатных скрининг-центров можно получить в справочной (☎1339, ☎код региона +120) либо в ближайшем медпункте

Настоятельно рекомендуется сдать анализ в следующих случаях (оповещение как о лице с симптомами, подлежащем прохождению анализа, пункт ①).

- ① В случае наличия клинических симптомов COVID-19 у члена семьи (совместно проживающего лица) либо у лица, проживающего в том же жилом объекте.
- ② В случае контакта с членом семьи (совместно проживающим лицом), другом, знакомым, прибывшим из-за границы менее 14 дней назад.
- ③ В случае посещения организации либо места эпидемиологической вспышки.
- ④ В случае положительного результата экстренного скринингового анализа либо экспресс-анализа на антиген.



2. Посещение занятий



► **(До посещения)** контроль самочувствия перед началом занятий. При наличии подозрительных симптомов остаться дома и поставить в известность куратора, отдел реагирования на инфекционные заболевания в учебном заведении, персонал международного отдела и др.

- Посетить ближайший скрининг-центр либо временный пункт сдачи анализа и сдать анализ.

※ При обнаружении клинических симптомов COVID-19 обратиться в справочную (☎ 1339, ☎ код региона +120) либо в ближайший медпункт, а затем посетить скрининг-центр. При посещении обязательно надеть защитную маску, а также воздержаться от пользования общественным транспортом).

- Даже при отрицательном результате анализа, но сохранении симптомов остаться дома для полноценного отдыха и наблюдать за течением болезни.

- В случае улучшения симптоматики оповестить об этом куратора, отдел реагирования на инфекционные заболевания в учебном заведении, персонал международного отдела, после чего возобновить учебу.

※ Снова посетить скрининг-центр при сохранении температуры выше 38°C либо в случае ухудшения симптомов.

Прекратить посещение учебного заведения в следующих случаях

① В случае получения из органа здравоохранения извещения о самоизоляции прекратить посещение занятий и пройти 2-недельную самоизоляцию по месту жительства.

② В случае самоизоляции совместно проживающего лица прекратить посещение занятий до окончания срока самоизоляции такого лица.

※ Посещение занятий возможно только в случае отсутствия контакта с совместно проживающим лицом, которое «незамедлительно» самоизолировалось в отдельном помещении после получения уведомления об изоляции.

③ В случае прохождения диагностического анализа при подозрительных симптомах у себя либо у совместно проживающего лица прекратить посещение занятий до получения результата анализа.

► **(Во время занятий)** внутри учебного заведения всегда быть в маске, соблюдать дистанцию даже в аудитории в соответствии с планом дистанционной рассадки.

- Максимально воздержаться от посещения собраний, предполагающих совместный прием пищи (собрания иностранных студентов, кружки и др.), по окончании занятий не задерживаться на территории учебного заведения и как можно скорее вернуться домой.

► **(После занятий)** при появлении жара, респираторных и других симптомов незамедлительно оповестить куратора, отдел реагирования на инфекционные заболевания в учебном заведении, персонал международного отдела.

- Посетить ближайший скрининг-центр, получить консультацию и сдать анализ. О результате анализа незамедлительно оповестить куратора либо персонал международного отдела.

3. Повседневная жизнь

Жизнь в общежитии



- Для профилактики инфицирования COVID-19 при проживании в общежитии стараться соблюдать меры личной гигиены, такие как регулярное мытье и дезинфекция рук.
- Кроме случаев крайней необходимости воздержаться от перемещения между корпусами, этажами и комнатами внутри общежития. Совместный прием пищи в комнате строго запрещен.
- В случае если в одной комнате проживает более 2 человек, воздержаться от общения в комнате, надевать маску при общении и сохранять дистанцию.
- Всегда надевать маску при выходе из комнаты. Во избежание скопления людей, распределять время использования общественных помещений (кухня, прачечная, туалет) и находиться в них как можно меньше.
 - В общественных местах максимально воздержаться от действий, которые могут вызвать капельное рассеивание слюны: приема пищи, беседы, разговора по телефону и др.
 - Если в общежитии предусмотрена возможность приготовления пищи, во время готовки надевать маску. Принимать пищу отдельно либо в столовой с установленными перегородками.
- При наличии естественной вентиляции всегда держать окно открытым. В противном случае проводить принудительное проветривание более 3 раз в день.
- В случае появления симптомов, таких как высокая температура, сообщить об этом управляющему общежитием и действовать согласно его указаниям.
 - ※ При выявлении лица с подозрением на инфекцию управляющий общежитием просит его надеть защитную маску, выделяет помещение для индивидуального пребывания, сообщает в справочную (☎ 1339, ☎ код региона +120) и действует согласно инструкциям.

Общественная жизнь вне учебного заведения



- В целях профилактики инфицирования COVID-19 после выхода из помещения следует соблюдать меры личной гигиены, такие как регулярное мытье рук.
- При выявлении у себя либо совместно проживающего лица температуры, респираторных и других подозрительных симптомов надевать маску даже в комнате и воздержаться от общения.
 - При выявлении подозрительных симптомов немедленно обратиться в ближайший скрининг-центр для консультации и анализа.
- Для минимизирования возможности капельного инфицирования при совместном приготовлении и приеме пищи обязательно надевать маску во время готовки, принимать пищу по отдельности, раскладывать еду в индивидуальную посуду, воздержаться от беседы во время приема пищи.
- При наличии естественной вентиляции всегда держать окно открытым. В противном случае проводить принудительное проветривание более 3 раз в день.



Работа кружков, церквей и других небольших мероприятий

- Приветствуются бесконтактные мероприятия, в том числе онлайн. Воздержаться от посещения мероприятий при наличии температуры и респираторных симптомов (кашель, боль в горле и др.).
- Прикрывать рот и нос, всё время носить маску, вести контроль симптомов (температура, респираторные симптомы и др.), вести учетные записи прихода и ухода (в электронном либо письменном виде, уничтожаются через 4 недели хранения) и принимать другие меры по предотвращению распространения инфекции.
- Сохранять дистанцию более 2 метров (минимум 1 м) между местами для сиденья и людьми.
- Не совершать действий, вызывающих разбрызгивание слюны, таких как хоровое или церковное пение, разговор громким голосом, чтение молитв и др.
- Строго ограничить потребление пищи в местах, кроме столовой, и использование предметов общественного пользования (полотенца, кружки и др.), использовать личные вещи.
- Воздержаться от контактных собраний и мероприятий (выездные собрания, лагеря, религиозные и другие небольшие собрания). В неизбежных случаях строго соблюдать меры профилактики инфицирования.

4. Частичная занятость

Положение о неполной занятости для иностранных студентов



- **Иностранцам категорически запрещено вести деятельность для получения материальной прибыли, частичная занятость возможна только по предварительно полученному разрешению.**
 - Обычно разрешена только частичная занятость по критериям, установленным для учащихся (простой труд и др.). Однако возможность получения разрешения на регистрацию предприятия для обрабатывающей и промышленной деятельности в профессиональных отраслях E1–E7, E-9 и E-10 ограничена.
 - ※ Для профессиональных отраслей (E1–E7) при соответствии требованиям разрешается деятельность, отличная от статуса пребывания. Для промышленной деятельности разрешение выдается только после сдачи теста по корейскому языку TOPIK, 4-й уровень (окончание программы иммиграции и интеграции в Корею KIIP 4-го уровня).
- **Заявка подается в иммиграционном центре вместе с пакетом документов: стандартный трудовой договор, свидетельство о регистрации предприятия, разрешение на частичную занятость, полученное от представителя учебного заведения, и др.**

Порядок получения разрешения



Трудовой договор

Заключается между заинтересованными лицами
(стандартный трудовой договор, пункт о почасовой оплате)



Разрешение на частичную занятость

Выдается представителем учебного заведения иностранного студента



Заявка

Подается онлайн либо лично с предоставлением пакета документов



Разрешение, отказ

Вклеивание наклейки-разрешения либо выдача разрешения в электронной форме

- **Разрешение выдается только при владении корейским языком на определенном уровне, успешной учебе и одобрении представителем учебного заведения.**
 - (Иностранный студент с магистерской степенью, D-2) на момент подачи заявки должен иметь среднюю оценку выше С (2.0), а также TOPIK выше 3–4-го уровня (окончание программы KIIP 3–4-го уровня).*
 - * Требование к знанию корейского языка для получения разрешения на частичную занятость
 - Младший специалист и бакалавр 1–2-го курса: наличие TOPIK выше 3-го уровня (окончание программы KIIP 3-го уровня).
 - Бакалавр 3–4-го курса и магистр/доктор наук: наличие TOPIK выше 4-го уровня (окончание программы KIIP 4-го уровня).
 - Для проходящих обучение Business English Track, вне зависимости от курса, владение языком на уровне TOEFL 530.
 - Курсы языковой подготовки, D-4: средняя посещаемость прошедшего семестра выше 90%, наличие TOPIK выше 2-го уровня (окончание программы KIIP 3-го уровня).

- **Частичная занятость возможна только в пределах часов в неделю, определенных соответствующим учебным курсом.**
 - ※ Для лиц, не владеющих корейским или английским языком, вне зависимости от принадлежности учебному заведению, обладающему сертификатом IEQAS (Международная система обеспечения качества образования), частичная занятость разрешена только в объеме 1/2 часов от основного разрешенного времени.
 - Курсы языковой подготовки: в пределах 20 часов в неделю (сертифицированное учебное заведение — в пределах 25 часов).
 - ※ Частичная занятость возможна в пределах 20 часов в неделю, включая все выходные дни (суббота включительно) и каникулы в течение семестра, только через 6 месяцев после въезда в страну.
 - Бакалавр: в пределах 20 часов в неделю (сертифицированное учебное заведение — в пределах 25 часов).
 - ※ Без ограничений во время выходных дней (включая субботу) и каникул в течение семестра (за исключением расчета допустимых часов в неделю).
 - Магистр/доктор наук: в пределах 25 часов в неделю (сертифицированное учебное заведение — в пределах 30 часов).

- **Согласно «Закону об иммиграционном контроле», занятость без разрешения либо несоблюдения его условий карается принудительным выдворением, ограничением действия частичной занятости и т. д.**
 - ※ В случае занятости в строительной отрасли выдворение из страны осуществляется вне зависимости от количества выявленных нарушений и во всех без исключения случаях.

4. Частичная занятость

Правила прохождения карантина во время частичной занятости




- При высокой температуре и респираторных симптомах (кашель, боль в горле и др.) воздержаться от выхода на работу. Если температура, кашель и другие симптомы выявлены во время работы, немедленно сообщить об этом руководителю и, надев маску, вернуться домой.
- По возвращении домой следить за самочувствием, а при сохранении подозрительных симптомов обратиться в ближайший скрининг-центр за консультацией и сдачей анализа. О факте сдачи анализа поставить в известность куратора, отдел реагирования на инфекционные заболевания в учебном заведении, персонал международного отдела и др.
- ※ При обнаружении клинических симптомов COVID-19 обратиться в справочную (☎ 1339, ☎ код региона +120) либо ближайший медпункт, а затем посетить скрининг-центр. При посещении обязательно надеть защитную маску, а также воздержаться от пользования общественным транспортом).
- Всегда надевать маску, соблюдать дистанцию с другими людьми более 2 м (минимум 1 м), регулярно мыть и дезинфицировать руки.
- При кашле либо чихании прикрывать рот и нос салфеткой либо рукавом.
- Воздержаться от действий, вызывающих разбрызгивание слюны (беседа громким голосом, необязательная беседа, разговор по телефону), либо телесного контакта (рукопожатие, объятия).
- Использовать личные (а не общие) кружки, тщательно соблюдать гигиену личной рабочей одежды, не одалживать личные вещи.
- Использовать одноразовые чехлы и регулярно дезинфицировать часто используемое офисное оборудование (телефон, наушники, микрофон и т. д.).
- При использовании общественной столовой, по возможности, садиться в одну линию либо в шахматном порядке.
- Не использовать комнату отдыха одновременно с другими людьми, воздержаться от курения в помещении и, по возможности, курить вне помещения.
- При наличии естественной вентиляции всегда держать окно открытым. В случае невозможности вентиляции при помощи кондиционера либо открытого окна проводить принудительное проветривание более 1 раза каждые 2 часа.
- Воздержаться от собраний небольших групп, кружков, корпоративных банкетов и т. д., после работы немедленно вернуться домой.

Приложение: контакты для справки о расположении скрининг-центров и услуг устного перевода



- Для того чтобы узнать расположение ближайшего скрининг-центра, можно обратиться в справочную Центра контроля и профилактики заболеваний Республики Корея (1339), для получения услуг устного перевода — в иммиграционный контактный центр при Министерстве юстиции (1345), туристический справочный центр (1330), консультационный центр для рабочих иммигрантов при Министерстве труда и занятости (1577-0071).

Контакты	Режим работы	Языки консультирования и устного перевода
 Центр контроля и профилактики заболеваний Республики Корея	24 часа	Связь с Иммиграционным контактным центром при Министерстве юстиции (1345)
1345 Иммиграционный контактный центр при Министерстве юстиции	24 часа	Английский, китайский
	09:00~18:00	Японский, вьетнамский, тайский, индонезийский, русский, монгольский, бенгальский (Бангладеш), урду (Пакистан), непальский, кхмерский (Камбоджа), бирманский (Мьянма), французский, немецкий, испанский, филиппинский, арабский, тамильский/сингальский (Шри-Ланка)
1330 Сеульский центр туристической информации при НОТК	24 часа	Английский, китайский, японский
	09:00~18:00	Вьетнамский, тайский, малайзийский/индонезийский, русский
1577-0071 Консультационный центр для рабочих иммигрантов при Министерстве труда и занятости	09:00~18:00	Вьетнамский, филиппинский (английский), тайский (лаосский), монгольский, индонезийский (Восточный Тимор), тамильский/сингальский (Шри-Ланка), китайский, узбекский, киргизский, пакистанский, кхмерский (Камбоджа), непальский, бирманский (Мьянма), бенгальский (Бангладеш)



Центр по контролю и профилактике заболеваний Республики Корея



Тщательно с мылом более 30 секунд

[6 этапов правильного мытья рук]



Правильным мытьем рук и соблюдением правил поведения при кашле можно предупредить многие инфекционные заболевания.

При кашле прикрывайте рот и нос рукавом!



[Правила поведения при кашле]



Дата издания 05.11.2019 г.



Сочетание эпидемий COVID-19 и гриппа

Правила поведения пациента с подозрением на респираторную инфекцию

Общие правила

- Обязательно надевать маску в закрытом и тесном открытом помещении
- Часто мыть руки в проточной воде с мылом более 30 секунд
- Воздержаться от выхода на улицу без крайней необходимости (визит в больницу и т. д.) В случае вынужденного выхода обязательно надевать маску
- Свести к минимуму контакты с посторонними лицами, не посещать места большого скопления людей

Меры предосторожности дома

- Проживать в отдельном пространстве, сохранять дистанцию (2 м) с членами семьи либо совместно проживающими лицами
 - ※ Особенно избегать контактов с лицами групп повышенного риска (младенцы, пожилые, пациенты с хроническими заболеваниями и др.)
- Использовать отдельно предметы личного обихода (индивидуальное полотенце, посуду, мобильный телефон и др.)
- Ежедневно убирать и дезинфицировать поверхности частого соприкосновения

Меры предосторожности при посещении медицинских учреждений

- При повышенной температуре и других симптомах респираторных заболеваний обратиться для сдачи анализа в скрининг-центр, клинику респираторных заболеваний либо ближайшее медицинское учреждение
- Перед посещением медицинского учреждения в телефонном режиме уведомить об имеющихся симптомах и записаться на прием
- При посещении скрининг-центра, клиники респираторных заболеваний либо ближайшего медицинского учреждения по возможности перемещаться на личном транспорте

Меры предосторожности при приеме противовирусных препаратов

- При приеме противовирусных препаратов проверять температуру и другие общие симптомы
- При снижении температуры в результате приема противовирусных препаратов и отсутствии других подозрительных симптомов в течение 24 часов продолжить посещение детсада, школы, работы
- При сохранении симптомов даже через 24 часа после приема лекарств заполнить заявку на анализ и сдать анализ в скрининг-центре



Правила проживания пациентов при самоизоляции



Запрет на выход из помещения во избежание распространения инфекции

※ На основании «Закона о профилактике и контроле инфекционных заболеваний», просим лиц, подлежащих самоизоляции, оказать содействие по предотвращению распространения инфекции.
* В соответствии с пунктом № 80 (Штрафные санкции), возможен штраф в размере до 3 млн. вон.



Проживать одному в отдельном пространстве

- Часто проветривать закрытое для посещений помещение, открыв окна
- Принимать пищу одному
- Использовать пространство с возможностью индивидуального использования туалета и раковины (а при общем использовании — обрабатывать после себя хлоркой либо бытовыми дезинфицирующими средствами)



Обязательно уведомить районный медпункт (ответственного соцработника) о необходимости визита к врачу либо выхода на улицу



Не общаться и не вступать в любые контакты с членами семьи либо совместно проживающими лицами

- В случае вынужденного общения не стоять лицом к лицу, надеть маску и соблюдать дистанцию в 2 м



Использовать предметы личного пользования (личное полотенце, посуду, мобильный телефон и др.)

- Одежду и постельное белье стирать отдельно
- Держать отдельно посуду и другие вещи, использование которых другими лицами до тщательной обработки запрещено



Соблюдать правила санитарной безопасности

- Строго соблюдать правила личной гигиены: мытье, дезинфекция рук и др.
 - Обязательно надевать маску при кашле
- В случае отсутствия маски прикрывать нос и рот при кашле, вымыть и продезинфицировать руки после кашля

В период прохождения самостоятельного лечения предполагается проверка симптомов районным медпунктом (ответственным соцработником) в телефонном режиме. Самостоятельно проверяйте и записывайте показатели температуры и другие симптомы до окончания срока самоизоляции

Как отслеживать симптомы

- Ежедневно утром и вечером измерять температуру
- Более 2 раз в день в телефонном режиме сообщать районному медпункту (ответственному соцработнику) показатели температуры и другие симптомы

Основные симптомы COVID-19

- температура (выше 37,5°C)
- усталость
- боль в горле
- респираторные симптомы (кашель, затрудненное дыхание и др.)
- пневмония



Правила проживания на самоизоляции



Во избежание распространения инфекции, запрещено покидать место прохождения самоизоляции

※ На основании «Закона о профилактике и контроле инфекционных заболеваний», просим лиц подлежащих самоизоляции, оказать содействие по предотвращению распространения инфекции.

* В соответствии с пунктом № 80 (Штрафные санкции), возможен штраф в размере до 3 млн. вон.



Проживать одному в отдельном пространстве

- Часто проветривать закрытое для посещений помещение, открыв окна
- Принимать пищу одному
- Использовать пространство с возможностью индивидуального использования туалета и раковины (а при общем использовании — обрабатывать после себя хлоркой либо бытовыми дезинфицирующими средствами)



Обязательно уведомить районный медпункт (ответственного соцработника) о необходимости визита к врачу либо выхода на улицу



Не общаться и не вступать в любые контакты с членами семьи либо совместно проживающими лицами

- В случае вынужденного общения не стоять лицом к лицу, надеть маску и соблюдать дистанцию в 2 м



Использовать предметы личного пользования (личное полотенце, посуду, мобильный телефон и др.)

- Одежду и постельное белье стирать отдельно
- Держать отдельно посуду и другие вещи, использование которых другими лицами до тщательной обработки запрещено



Соблюдать правила санитарной безопасности

- Строго соблюдать правила личной гигиены: мытье, дезинфекция рук и др.
- Обязательно надевать маску при кашле
- В случае отсутствия маски прикрывать нос и рот при кашле, вымыть и продезинфицировать руки после кашля

В период прохождения текущего контроля предполагается проверка симптомов районным медпунктом в телефонном режиме
Проводите самостоятельный мониторинг до истечения 14-дневного срока после вступления в контакт с инфицированным

Как проводить самостоятельный мониторинг

- Самостоятельно следить за здоровьем на наличие симптомов респираторных и других инфекционных заболеваний
- Ежедневно утром и вечером измерять температуру
- Более 1 раза в день в телефонном режиме сообщать в районный медпункт симптомы инфекции

Основные симптомы COVID-19

- температура (выше 37,5°C)
- усталость
- респираторные симптомы (кашель, боль в горле и др.)
- пневмония



Министерство образования