

수강신청 사용자 매뉴얼



교무처

목 차

1. 수강신청시스템 개요	1
가. 시스템 개요	1
나. 수강신청시스템 로그인	1
다. 메뉴이동과 시스템 종료	2
라. 팝업차단 및 해제	2
마. 매크로방지	3
바. 멀티로그인시 처리기능 방지	3
2. 예비수강신청	
가. 개설교과목조회	4
나. 예비수강신청하기	5
다. 예비수강내역조회	5
3. 수강신청	
가. 개설교과목조회	6
나. 예비수강내역조회	7
다. 수강신청하기	8
마. 수강신청내역조회	9
4. 재수강신청	10

1. 수강신청시스템 개요

- 수강신청을 하려는 학생은 홈페이지의 수강신청 배너를 누르거나 웹브라우저에 수강신청 URL을 입력하여 수강신청 로그인 화면으로 접근한다.

가. 시스템 개요

- 예비수강신청 : 개설교과목의 정보를 통해 최대신청학점 범위 내에서 인원수 제한 없이 신청 처리.
- 수 강 신 청 : 실질적인 수강신청으로 예비수강신청 및 개설교과목의 정보를 통해 선착순으로 신청 처리.

나. 수강신청시스템 로그인

- 아래의 화면은 수강신청시스템의 로그인 화면으로 "아이디"와 "비밀번호" (학교 홈페이지에서 사용하는 아이디와 비밀번호)를 입력한 후 "**로그인**"(1) 버튼을 클릭한다. 정상적으로 로그인이 이루어지면 공지사항 메뉴로 이동한다.



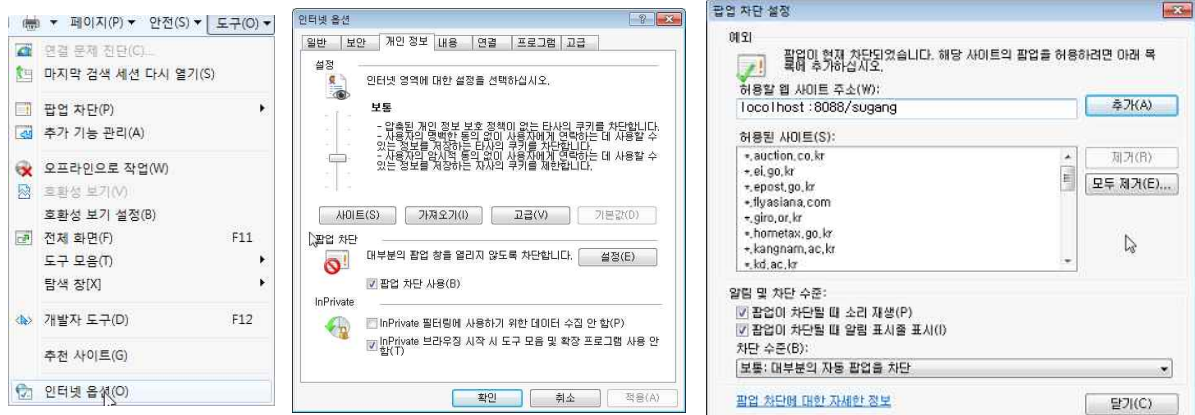
다. 메뉴이동과 시스템 종료

- 로그인시 좌측에 개인정보(학년, 신청 시작일과 종료일 등)를 제공한다
- 예비수강신청의 메뉴는 공지사항, 개설교과목조회, 예비수강신청하기, 예비수강내역조회로 구성되어 있으며, 마우스 왼쪽 버튼을 눌러 각 메뉴로 이동이 가능하다.
- 수강신청의 메뉴는 공지사항, 개설교과목조회, 예비수강내역조회, 수강신청하기, 수강내역조회로 구성되어 있으며, 마우스 왼쪽 버튼을 눌러 각 메뉴로 이동이 가능하다.
- 마우스를 올려놓으면 이동하려는 메뉴가 반전이 되며, 클릭시 각 해당 메뉴로 이동이 된다.
- 시스템을 종료하기 위해서는 좌측 상단에 "로그아웃"(1) 버튼을 누르면 수강신청시스템에 대한 프로그램 사용 인증이 해제되며, 로그인 화면으로 이동한다.



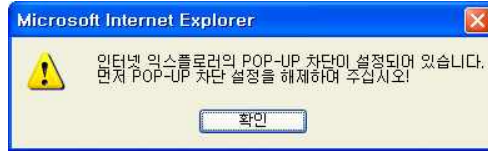
라. 팝업차단 및 해제

- 팝업차단 설정이 해제 되지 않았을 경우 **팝업차단을 해제** 해야 한다.
- 팝업차단 해제 방법으로 브라우저에서 "도구/인터넷옵션/팝업차단설정/" 현재 사이트의 팝업을 항상 "허용"으로 해야 한다.



※ 주의사항

- 팝업차단이 제대로 이루어지지 않았을 경우 아래와 같이 "팝업차단을 해제"라는 메시지가 나오면 팝업차단을 해제해야 한다.



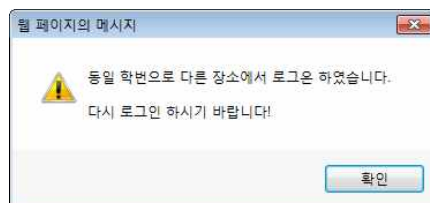
마. 매크로 방지기능

- 매크로방지를 의하여 "F5 Key", "Enter Key", 마우스 오른쪽 버튼은 사용할 수 없다.
- 매크로프로그램 사용으로 인한 시스템 성능저하를 방지하기 위하여 수강신청 시 저장 및 교과목조회를 일정한 횟수이상 시도하면 화면에 나타나는 문자열을 입력하고 "입력"(1) 버튼을 누른 후 계속 사용할 수 있다.

No.	이수구분	교과목번호	분반	교과목명	학점	담당교수	재수강내역	삭제
1	일교	143227	101	발명특허	2			※삭제
2	일교	144897	102	영상으로본동양문화	2			※삭제
3	일교	145630	101	글로벌매니	2			※삭제
4	일교	146958	102	경영과인생	2			※삭제
5	일교	147118	101	Empires: How They Developed and Why They Fell	2			※삭제

바. 멀티로그인시 처리기능 방지

- 동일한 학번으로 동시에 두 군데 이상의 PC에서 로그인 했을 경우 예비수강내역조회 및 개설교과목 조회 기능은 가능하나 예비수강신청 및 수강신청하기의 신청 버튼을 시도하면 마지막으로 로그인 한 사용자의 정보가 처리된다.
- 저장버튼을 시도할 경우 최종로그인 한 사용자 외에는 아래의 메시지를 보여주며 로그아웃된다.



2. 예비수강신청

- 예비수강신청은 과목별 정원 없이 최대수강신청학점 범위 내에서 신청하는 방식입니다.
- 본수강신청하기전에 예비수강신청을 통해 미리 원하는 과목을 준비하는 기능이다.
- 본수강신청 시 예비수강내역으로도 수강신청 할 수 있는 있습니다.

가. 개설교과목 조회

- 예비수강신청하기 전에 개설된교과목을 조회하는 기능입니다.
- 메뉴에서 "**개설교과목조회**"(1)를 선택한다.
- 학부/전공/이수구분/교과목을 선택하고 "**조회**"(2) 버튼을 누르면 개설된 교과목을 볼 수 있습니다.



No.	교과목번호	분반	교과목명	이수구분	학점	이론/실습	담당교수	강의시간	주/야	비고
1	146972	101	건강과생활(보건학)	일교	2.0	2/0		목 5 ~ 6 (정영관-8102)	주간	
2	146972	102	건강과생활(보건학)	일교	2.0	2/0		목 7 ~ 8 (정영관-8102)	주간	

나. 예비수강신청하기

- 본수강신청하기전에 예비수강신청을 통해 미리 원하는 과목을 신청한다.
- 좌측하단의 개인정보에서 제공되는 "신청시작일" 이후에 메뉴에서 "**예비수강신청하기**"(1)를 선택한다.
- 학부/전공/이수구분/교과목을 선택하고 "**조회**"(2) 버튼을 선택하면 개설교과목을 볼 수 있다.
- 조회된 교과목중 "**신청**"(3) 버튼을 선택하여 예비수강신청을 처리한다.
- 교과목번호/분반을 알고 있는 경우 "**빠른예비수강신청**"(4)으로 신청 한다
- 예비수강신청List 교과목중 "**삭제**"(5) 버튼을 선택하여 예비수강신청을 취소한다.
- 예비수강신청 교과목의 시간표를 확인할 수 있다.(6)

다. 예비수강내역조회

- 예비수강신청내역을 조회하는 기능이다.
- 메뉴에서 "예비수강내역조회"(1)를 선택한다.
- "시간표보기"(2)를 선택하여 시간표 조회 및 출력을 할 수 있다.

3. 수강신청

- 수강신청기간에 예비수강내역, 개설교과목, 교과목/분반을 직접 입력하여 수강신청을 하거나 신청된 내역을 취소하는 기능이다.
- 수강신청은 정해진 시간내에서 선착순으로 처리된다.

가. 개설교과목 조회

- 수강신청하기전에 개설된 교과목을 조회하는 기능이다.
- 메뉴에서 "**개설교과목조회**"(1)를 선택한다.
- 학부/전공/이수구분/교과목을 선택하고 "**조회**"(2) 버튼을 누르면 교과목에 대한 강좌를 볼 수 있다.
- 개설강좌내역에서 교과목명을 클릭하면 **강의계획서**를 볼 수 있다.
- 개설강좌내역에서 담당교수명을 클릭하면 직전학기의 **강의평가결과**를 볼 수 있다.



No.	교과목번호	분반	교과목명	이수구분	학점	이문/삼습	담당교수	강의시간	주/야	비고
1	146958	101	경영과인생	일교	2.0	2/0		월 8 ~ 9 (경영관-8205)	주간	
2	146958	102	경영과인생	일교	2.0	2/0		화 7 ~ 8 (경영관-8203)	주간	

나. 예비수강내역조회

- 예비수강신청한 내역을 조회하는 기능이다.
- 메뉴에서 "예비수강내역조회"(1)를 선택한다.
- "시간표보기"(2)를 선택하여 시간표 조회 및 출력할 수 있다.

The screenshot displays the 'Pre-registration List' interface. At the top, there are navigation tabs: '공지사항', '개설교과목조회', '예비수강내역조회' (highlighted with a red box and '1'), '수강신청하기', and '수강신청내역조회'. Below the tabs, the '수강신청 List' shows a table of 5 courses with columns for No., 이수구분, 교과목번호, 분반, 교과목명, 학점, 담당교수, and 재수강내역. To the right, the '시간표 보기' (Time Table View) is shown with a grid for days 0-15 and periods 01-05. A legend indicates that red boxes represent '포시는 시간표 중복 교과목' (Red boxes indicate overlapping courses in the time table).

Below the main list, there are two smaller tables:

9999년 1학기 예비수강신청

학번	성명	학년	학부	전공
[Redacted]	[Redacted]	4	[Redacted]	[Redacted]

개원시간표 (2011-01-06 오후 03:53:23)

시간	과목명	과목	수	목	금	토
1	Chaebols and Keiretsus: Modern Korea and Japanese Businesses					
2	Chaebols and Keiretsus: Modern Korea and Japanese Businesses	생활속의수학			Future World: The Global Economy in 25 Years	
3		생활속의수학			Future World: The Global Economy in 25 Years	
4	Chaebols and Keiretsus: Modern Korea and Japanese Businesses	인터넷활용				
5	음악의이해	인터넷활용			Future World: The Global Economy in 25 Years	
6	음악의이해					
7	역사로보는성경	삶과교육				
8	역사로보는성경	삶과교육				
9						
10						
11	댄스스포츠					
12	댄스스포츠					
13						
14						
15						

Red boxes in the time table indicate overlapping courses.

다. 수강신청하기

- 실질적인 수강신청 기능.
- 좌측하단의 개인정보에 제공되는 신청시작일 확인하고 "수강신청하기"(1)를 선택한다.
- 기본화면으로는 화면상단에는 "예비수강신청"(2)한 과목이 조회되며 원하는 과목의 "신청"(3) 버튼을 선택하여 수강신청 한다.
- 과목번호/분반을 알고 있는 경우 빠른수강신청(4)으로 신청 한다.

공지사항 | 개설교과목조회 | 예비수강내역조회 | **수강신청하기** | 수강신청내역조회

구분: 예비수강 | 학부/전공: 정보네트워킹공학전공 | 학년: 4학년 | **빠른수강신청**

이수구분: 대학정복 | 과목: 선택하세요 | 조회 | 교과목번호/분반 | 신청

예비수강신청 List

No.	이수구분	교과목번호	분반	교과목명	학점	담당교수	재수강내역	신청
1	일교	142496	102	살을깨우는철학	2			신청
2	일교	142577	101	논리와사교	2			신청
3	일교	146407	101	Future World: The Global Economy in 25 Years	3			신청
4	일교	146949	102	역사투보는성경	2			신청
5	일교	147118	101	Empires: How They Developed and Why They Fell	2			신청
6	타건	326820	B11	임상기분역학	2			신청

수강신청 List 신청학점 : 10 학점

No.	이수구분	교과목번호	분반	교과목명	학점	담당교수	재수강내역	삭제
1	일교	143227	101	발명특허	2			삭제
2	일교	144897	102	영상으로본동양문화	2			삭제
3	일교	145630	101	글로벌매너	2			삭제
4	일교	146958	102	경영과인생	2			삭제
5	일교	147118	101	Empires: How They Developed and Why They Fell	2			삭제

- 구분을 "개설교과목"(5)으로 선택하여 학부/전공/이수구분/교과목을 선택하고 "조회"(6) 버튼을 선택하면 해당 교과목의 강좌를 볼 수 있다.
- 조회된 교과목중 "신청"(7) 버튼을 선택하여 수강신청을 한다.
- 수강신청List 교과목중 "삭제"(8) 버튼을 선택하여 수강신청을 취소한다.

공지사항 | **개설교과목조회** | 예비수강내역조회 | 수강신청하기 | 수강신청내역조회

구분: 개설교과목 | 학부/전공: 정보네트워킹공학전공 | 학년: 4학년 | 빠른수강신청

이수구분: 일반교양 | 과목: 경제와생활 | 조회 | 교과목번호/분반 | 신청

개설교과목 List

No.	교과목번호	분반	교과목명	이수구분	학점	이론/실습	담당교수	강의시간	주/야	비고	가능인원	신청
1	142529	103	경제와생활	일교	2.0	2/0		월 6 ~ 7 (경영관-8205)	주간		12	신청

수강신청 List 신청학점 : 10 학점

No.	이수구분	교과목번호	분반	교과목명	학점	담당교수	재수강내역	삭제
1	일교	143227	101	발명특허	2			삭제
2	일교	144897	102	영상으로본동양문화	2			삭제
3	일교	145630	101	글로벌매너	2			삭제
4	일교	146958	102	경영과인생	2			삭제
5	일교	147118	101	Empires: How They Developed and Why They Fell	2			삭제

※ 수강신청은 다음방법 중 택1 ①,②,③번 순서로 수강신청을 권장함

- 수강신청 및 정정 방법 -
① 예비수강과목을 본수강신청 시 "신청" 버튼 클릭으로 처리
② 교과목번호/분반을 직접입력하는 빠른신청방법으로 처리
③ 학부(전공)/학년/이수구분/교과목을 조회한 후 조회된 목록에서 해당 교과목의 신청버튼을 클릭

라. 수강신청내역조회

- 수강신청한 내역을 조회하는 기능이다.
- 메뉴에서 "수강신청내역조회"(1)를 선택한다.
- "시간표보기"(2)를 선택하여 시간표 조회 및 출력할 수 있다.

The screenshot shows the Dongseo University portal with the '수강신청내역조회' (Course Registration History) menu item highlighted. Below it, a table lists registered courses with columns for No., 이수구분 (Credit Type), 교과목번호 (Course No.), 분반 (Section), 교과목명 (Course Name), 학점 (Credits), 담당교수 (Instructor), and 재수강내역 (Retake History).

No.	이수구분	교과목번호	분반	교과목명	학점	담당교수	재수강내역
1	대학정액	112877	199	현장실습	0		
2	일반교양	142610	102	건축과생활	2		
3	일반교양	144898	201	맨스스포츠	2		
4	일반교양	145126	101	생활속의수학	2		
5	일반교양	146407	101	Future World: The Global Economy In 25 Years	3		

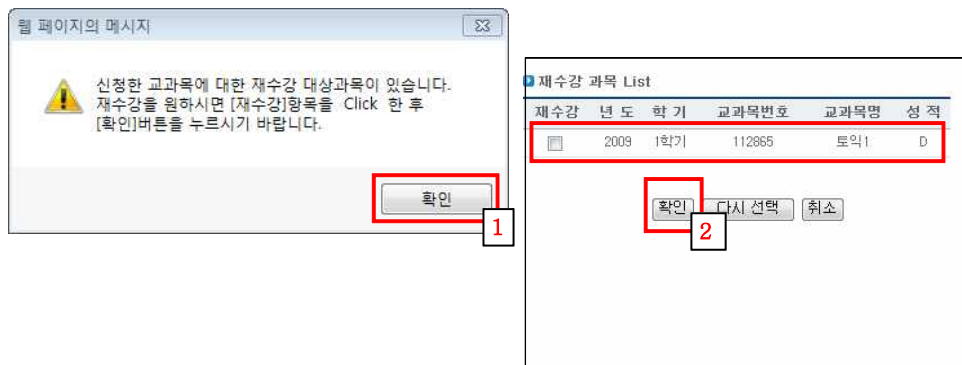
Below the course list, there are sections for '9999년 1학기 수강신청' (9999 Year 1st Semester Course Registration) and '개인시간표' (Personal Timetable). The timetable is a grid with columns for '시간' (Time), '월' (Month), '화' (Tuesday), '수' (Wednesday), '목' (Thursday), '금' (Friday), and '토' (Saturday). It shows the schedule for the registered courses, such as '생활속의수학' (Mathematics in Daily Life) on Wednesdays and Thursdays, and '건축과생활' (Architecture and Life) on Fridays.

4. 재수강신청

- 예비신청 및 수강신청 시 이미 취득한 성적 중 이수/미이수 과목이 존재 할 경우 보여 준다.

※ 신청하려는 교과목이 재수강해야 될 과목이면 재수강과목 List에서 해당 교과목을 체크해서 **"확인"**(2) 버튼으로 재수강 신청한다.

재수강신청 할 교과목이 없으면 "취소"버튼으로 처리한다.



※ 주의사항

- 재수강대상과목일 경우 팝업차단이 제대로 이루어지지 않았을 경우 로그인화면으로 되돌아가니 미리 팝업차단을 해제해야 한다.